

# RAPPORT ANNUEL

2021

BGFIBank  
Gabon

# 2021

**ENSEMBLE, RELEVER  
LES DÉFIS ET ATTEINDRE  
LES SOMMETS**



[www.groupebgfibank.com](http://www.groupebgfibank.com)



**BGFIBank**  
*Votre partenaire pour l'avenir*

# sommaire

# RAPPORT ANNUEL

2021

BGFIBank  
Gabon

LE MESSAGE DE LA DIRECTION GÉNÉRALE .....1

## CHAPITRE 1

### L'analyse de l'exercice 2021

---

Coup d'œil sur 2021 .....	4
Le bilan commercial .....	6
L'offre produits .....	9
Le bilan social .....	11
Le bilan RSE .....	13
Le bilan immobilier .....	17
Le bilan de la gouvernance .....	18
Le bilan de la gestion des risques et de la conformité .....	26

## CHAPITRE 2

### Les états financiers

---

Bilan financier au 31 décembre 2021 .....	31
Compte de résultat .....	35
Les notes annexes aux états financiers au titre de l'exercice clos le 31 décembre 2021 .....	36
Le rapport des commissaires aux comptes sur les états financiers annuels au titre de l'exercice clos le 31 décembre 2021 .....	45

## CHAPITRE 3

### Le réseau de BGFIBank Gabon

---

## COLOPHON

**ÉDITEUR RESPONSABLE :** Direction Générale de BGFIBank Gabon, Libreville

**RÉDACTION :** dirigeants et cadres de BGFIBank Gabon, finalisation par Marc-F. Everaert

**MISE EN PAGE ET SUIVI DE PRODUCTION :** MCM sprl – info@mcm.brussels

**CRÉDITS PHOTOS :** BGFIBank Gabon, Freepik-master1305 (p.3),  
Freepik (p.29), Adobe Stock (p.30)



## LE MESSAGE DE LA DIRECTION GÉNÉRALE



### L'EFFORT AU SERVICE DE LA RÉUSSITE

**BGFIBank Gabon confirme la bonne marche de ses activités. La banque affiche en 2021 un résultat historique avec un bénéfice net de 21 milliards FCFA (32 millions EUR), supérieur au précédent record de 2020.**

La pandémie mondiale de Covid-19 a frappé le Gabon au moment où il restaurait son cadre de politique macroéconomique. Les efforts consentis entre 2017 et 2019 avaient permis à l'économie nationale de rebondir, atteignant un taux de croissance de 3,9% en 2019.

En 2021, les mesures gouvernementales de lutte contre la pandémie se sont avérées salutaires du point de vue sanitaire avec pour résultat un très faible taux de décès. Outre les mesures de santé publique appliquées, parmi lesquelles l'amélioration du dépistage ainsi que le traitement et la surveillance des cas positifs à la Covid-19, les pouvoirs publics ont mis en œuvre une politique spécifique pour soutenir les populations et relancer l'économie nationale (voir encadré page suivante).

Dans ce contexte encore difficile en 2021 et une situation économique qui comporte toujours des risques, BGFIBank Gabon confirme la bonne marche de ses activités.

La banque affiche un résultat historique avec un bénéfice net de 21 milliards FCFA (32 millions EUR), supérieur au précédent record de 2020.

Elle dispose dès lors de fondamentaux toujours plus solides, avec un bilan d'une grande robustesse dont des capitaux permanents de plus de 175 milliards FCFA (268 millions EUR) y compris des fonds propres globaux de 168 milliards FCFA (255,5 millions EUR).

Cette solidité financière confère à la banque une marge de manœuvre sans égal au niveau sous-régional, lui permettant de financer les principales opérations de grande envergure.

La banque demeure le leader du marché domestique avec en moyenne 40% de parts de marchés tant en termes d'emplois que de ressources. Sa position s'est particulièrement renforcée sur les segments Banque de Financement des Entreprises et Banque des Institutionnels.

## « La banque demeure le leader du marché domestique avec en moyenne 40 % de parts de marchés tant en termes d’emplois que de ressources. »

Pour atteindre de tels résultats, BGFIBank Gabon a, entre autres, renforcé sa dynamique commerciale dans ses différentes lignes de métiers, poursuivi le déploiement de son réseau dans le pays, innové et lancé de nouvelles offres tout en poursuivant le développement de produits existants et en accélérant le déploiement de son offre digitale.

La banque va ainsi à la rencontre de ses clients dans une démarche proactive d’optimisation de l’expérience client.

Dans le même temps, deux distinctions sont à porter à l’actif de BGFIBank Gabon :

- la banque a passé avec brio l’audit de renouvellement QSE, ce qui lui permet de conserver les certificats ISO 9001 version 2015, ISO 14001 version 2015 et ISO 45001 version 2018;
- l’agence Bloomfield Investment Corporation a confirmé la solidité des fondamentaux de BGFIBank Gabon en lui renouvelant sa notation financière A+ et A1+, avec perspective stable.

En parallèle, BGFIBank Gabon a continué à jouer pleinement son rôle de banque responsable et engagée envers ses clients en prenant entre autres des mesures exceptionnelles pour aider au plus près de l’urgence les acteurs économiques et les clients particuliers impactés par la crise Covid-19.

Elle porte également une attention particulière à son rôle de banque écoresponsable en intégrant des mesures de protection de l’environnement dans ses activités.

Cela étant, les perspectives s’annoncent bonnes pour 2022. La banque s’inscrit en acteur majeur du projet d’entreprise du Groupe BGFIBank « Dynamique 2025 » lancé en 2021, concentrant plus que jamais son attention sur la satisfaction de ses clients.

**Loukoumanou Waidi**

Administrateur-Directeur Général

### MESURES COVID-19

Les pouvoirs publics ont pris d’importantes mesures pour aider la population et les opérateurs économiques. Parmi ces mesures :

- la prise en charge des quittances d’eau et d’électricité des populations à faible revenu, ainsi que des coûts de transport des sociétés publiques ;
- la mise en place d’un fonds pour appuyer les paiements de loyer et pour assurer la sécurité alimentaire ;
- la création d’un fonds de chômage pour aider les employés du secteur privé en payant 50 % à 70 % de leurs salaires ;
- la réduction de 50 % des paiements d’impôts spécifiques effectués par les PME / PMI ;
- la création d’un guichet de financement en faveur des entreprises ;
- l’adoption d’un régime de report de dette pour les entreprises ;
- un allègement fiscal et un soutien d’envergure pour les coûts de soins de santé des citoyens et des employés.



CHAPITRE

1

# L'ANALYSE DE L'EXERCICE 2021

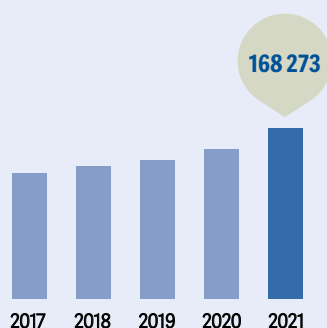
# COUP D'ŒIL SUR 2021



## LES CHIFFRES CLÉS DE BGFIBank GABON

en millions  
de FCFA

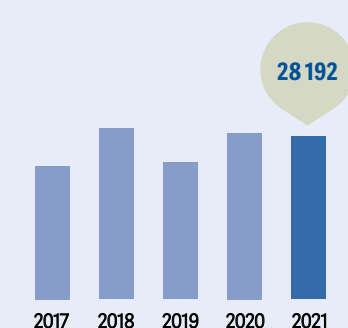
	2017	2018	2019	2020	2021
Total bilan	1 086 691	1 109 130	1 131 249	1 122 071	1 104 688
Capitaux propres	124 594	131 126	136 601	147 768	168 273
Dépôts de la clientèle	865 181	914 189	923 079	870 591	852 250
Crédits à la clientèle	669 200	719 123	742 059	718 655	768 166
Produit net bancaire	66 072	75 207	63 709	72 844	69 222
Frais généraux	43 190	45 864	40 715	44 192	45 666
Résultat brut d'exploitation	23 124	29 576	23 745	28 866	28 192
Coût du risque global	-11 118	-8 059	-3 917	1 764	8 497
<b>RÉSULTAT NET</b>	<b>8 137</b>	<b>15 234</b>	<b>15 073</b>	<b>20 602</b>	<b>21 105</b>
Ratio de rentabilité	7%	12%	11%	14%	13%
Ratio de rendement	1%	1%	1%	1,8%	1,9%
<b>COEFFICIENT NET D'EXPLOITATION</b>	<b>58%</b>	<b>52%</b>	<b>62%</b>	<b>54%</b>	



FONDS PROPRES



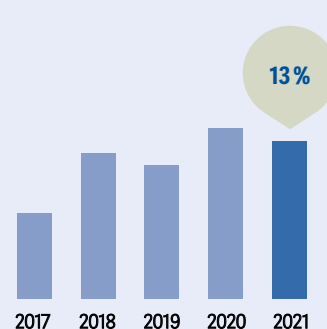
PRODUIT NET BANCAIRE



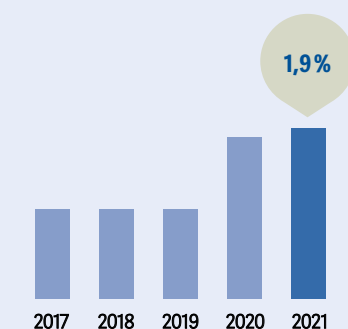
RÉSULTAT BRUT D'EXPLOITATION



RÉSULTAT NET



RATIO DE RENTABILITÉ



RATIO DE RENDEMENT



« BGFIBank Gabon affiche,  
en 2021, des bénéfices historiques  
avec un résultat net de 21 milliards  
FCFA (32 millions EUR). »



# LE BILAN COMMERCIAL

Présente à Libreville, Port-Gentil, Franceville, Moanda, Lambaréné et Oyem, BGFIBank Gabon compte 25 000 clients dont 21 400 particuliers et professionnels et 3 600 entreprises. La performance de BGFIBank Gabon en 2021 est répartie sur les trois lignes de métiers de la banque.



## LA LIGNE MÉTIER BANQUE DES PARTICULIERS ET DES PROFESSIONNELS (B2P)

### État des lieux


En tenant compte de la situation économique et sanitaire prévalant en 2021, dans le prolongement de 2020, les principaux acteurs ayant réussi à maintenir un certain niveau d'activités sont ceux issus de la grande distribution, du commerce général et de détail, du BTP, du transport et de la logistique, des services, du secteur forestier et de la sous-traitance dans le secteur pétrolier.

Concernant les services, de nombreux clients se sont lancés dans des activités secondaires (livraison et vente à domicile, commerce digital, transit aérien, etc.) comme des opportunités induites par la crise sanitaire et la mise sous cloche du pays.

### Faits marquants

L'année 2021 est en grande partie marquée par un changement organisationnel, lequel a vu naître une autre forme de management opérationnel basé sur une revue hebdomadaire de l'activité (*Business Performance Review*) à laquelle assistent la force commerciale et quelques activités supports.

Concernant le développement du réseau B2P, BGFIBank Gabon a inauguré son 16<sup>e</sup> point de vente dans la zone industrielle d'Oloumi (4<sup>e</sup> arrondissement de Libreville). Ce nouveau point cash, appelé Gamma, est doté d'un cadre alliant confort et sécurité, adapté aux exigences de la clientèle et du personnel. Il propose des opérations traditionnelles de caisse.

 Inauguration du Point Cash Gamma, 16<sup>e</sup> point de vente dédié aux tiers porteurs, dans la zone industrielle d'Oloumi à Libreville.







**Un leadership**  
de longue date avec  
une moyenne de  
**40% de part de marché**



Un résultat net  
**historique**  
de **21 milliards FCFA**

Une forte  
dynamique de  
développement  
sur les **3 lignes de métiers** :



- Banque des Particuliers et des Professionnels
- Banque des Entreprises
- Banque Privée



## LA LIGNE MÉTIER BANQUE DES ENTREPRISES

### État des lieux

Après une année 2020 morose, 2021 est marquée par la reprise des activités dans tous les secteurs confondus du fait d'une demande soutenue, ce qui a nécessité un certain nombre d'investissements de la part des entreprises. Les secteurs affichant les plus grandes marges de progression sont ceux des services financiers, des services aux entreprises, de l'agro-industrie, de l'industrie pharmaceutique et des mines.

Un outil de Cash Management a été déployé voici deux ans. Sur le segment Grandes Entreprises, la transformation digitale s'est faite autour de cette plate-forme Cash Management qui est un portail de produits financiers qui permet aux clients de passer la quasi-totalité de leurs opérations en toute autonomie. Les évolutions apportées en 2021 ont permis d'adapter au mieux le produit aux besoins des entreprises en fonction de leurs attentes. Un certain nombre de fonctionnalités y ont été ajoutées pour améliorer l'expérience client.

### Faits marquants

En 2021, l'approche commerciale s'est axée sur la chaîne de valeur *Corporate*, misant sur la synergie des lignes métiers pour être plus proche de la clientèle. Sur ce segment, les équipes ont travaillé essentiellement sur l'amélioration de la qualité de service, visant à gagner des parts de marché sur les opérateurs les plus significatifs de la place.

« Des fonctionnalités  
ont été ajoutées  
à la plate-forme digitale  
Cash Management. »



## LA LIGNE MÉTIER BANQUE PRIVÉE

### État des lieux

Sur le segment de la clientèle de la Banque Privée & Gestion d'Actifs, ce sont principalement les clients gravitant dans le secteur de l'assurance qui ont été à l'origine de la performance en termes de collecte des ressources. S'agissant du segment des particuliers haut de gamme, tous secteurs d'activité confondus, de belles opportunités d'accompagnement et d'investissements ont été concrétisées notamment dans le cadre de la dynamisation des valeurs du trésor.

### Faits marquants

À l'appui d'une démarche totalement orientée sur le développement du portefeuille commercial et l'optimisation de l'expérience client, quelques faits marquants illustrent l'exercice 2021, parmi lesquels :

- la poursuite du projet de délocalisation de la Banque Privée en vue d'offrir à la clientèle un cadre optimisé de gestion;
- la création d'un produit de bancassurance de type Multi Risque Habitation qui devrait être commercialisé en 2022;
- la mise en conformité du portefeuille de l'agence Venus à la cible de la Banque Privée & Gestion d'Actifs, ce qui a permis notamment de se concentrer sur les clients particuliers entrée de gamme et de valoriser leur profil patrimonial;
- la mise en place d'un partenariat avec le cabinet d'avocats Juridaf dans le cadre de la formation des collaborateurs de la ligne clientèle Banque Privée & Gestion d'Actifs sur la gestion de patrimoine et l'accompagnement de l'activité de conseil;
- la tenue d'une mission commerciale avec la Banque Richelieu Monaco;
- l'élargissement du réseau de la Banque Privée & Gestion d'Actifs avec l'intégration des agences Venus et Excellium en mars 2021;
- la dynamisation de l'activité de placements avec la promotion systématique des valeurs du trésor pour environ 8,439 milliards FCFA.

Parallèlement, en dépit du contexte économique toujours défavorable, la ligne Banque Privée a concrétisé de nombreuses démarches de prospection visant le top management des entreprises par des actions ciblées sur les meilleures signatures de la place, engendrant ainsi une belle croissance du portefeuille.

« La ligne Banque Privée a concrétisé de nombreuses démarches de prospection visant le top management des entreprises, engendrant ainsi une belle croissance du portefeuille. »

# L'OFFRE PRODUITS



## INNOVATION ET OPTIMISATION – UN EXERCICE FRUCTUEUX

BGFIBank Gabon a lancé trois nouveaux produits sur le marché des particuliers :

- Mobi Assur (en collaboration avec Assinco)
- Compte Épargne Liberty
- Crédit Noël

Dans le même temps, la banque a optimisé des produits existants tels que :

- BGFIMobile et Mobile Money
- BGFExpress
- Western Union
- Crédit Rentrée Scolaire

À relever également : les succès rencontrés par des produits tels que la carte Visa Motion Code, la carte Visa prépayée et BGFIMobile qui, depuis son lancement en 2016, ne cesse d'évoluer avec l'intégration régulière de nouvelles fonctionnalités.

Ces succès sont à mettre en parallèle à l'arrimage, en 2020, de la solution mobile de BGFIBank Gabon à l'interopérabilité intégrale GIMAC (Groupement inter-bancaire monétaire de l'Afrique centrale) ainsi qu'aux dispositions du règlement n° 01/11-CEMAC/UMAC/CM relatif à l'exercice d'activité d'émission de la monnaie électronique. Cet arrimage a conduit la banque à mettre en œuvre les dispositifs d'encadrement et de révision des procédures et schémas comptables afin de répondre à ces nouvelles évolutions.

« L'arrimage de la solution mobile à l'interopérabilité intégrale GIMAC a joué un rôle important. »

Assurez mes objets connectés, c'est désormais possible avec **Mobi Assur**

Tel N°court : 8888  
(+241) 11 79 61 50  
Email : eq@bfgi.com  
www.groupebfgibank.com

BGFI Bank  
Assinco



BGFIBank Gabon a lancé trois nouveaux produits sur le marché des particuliers.



## QUELQUES BEAUX SUCCÈS

### La carte Visa Motion Code

Avec un taux de pénétration proche des 85% et un taux d'utilisation en constante évolution, la carte Visa Motion Code est un produit phare au cœur de l'offre de BGFIBank Gabon.

Cette carte à cryptogramme dynamique est unique sur le marché et protège davantage les données bancaires en raison du changement régulier du cryptogramme à 3 chiffres. Selon son profil, ses revenus et ses besoins, le client a le choix entre les cartes Visa Classic, Gold, Business et Platinum. Ce produit est proposé avec des alertes SMS : chaque opération de paiement ou de retrait avec ces cartes font l'objet d'une notification au client. Ce dernier suit donc régulièrement l'évolution de son compte et des assurances adossées aux cartes bancaires.

### La carte Visa prépayée

La carte Visa prépayée est devenue un produit incontournable pour effectuer des achats en ligne en toute quiétude et sécurité, comme carte cadeaux pour faire plaisir à des proches, ou comme carte bancaire au nom des enfants étudiants.

Cette carte bancaire, non rattachée à un compte bancaire, est rechargeable de manière instantanée aux guichets de BGFIBank Gabon ou via l'application BGFIMobile.

### BGFIMobile

En 2021, BGFIBank Gabon a lancé la nouvelle version de son produit de Mobile Banking et Mobile Money proposé depuis 2016 : BGFIMobile.

La plateforme est commercialisée avec une interface complètement repensée, plus visible et ergonomique. Outre l'aspect « design », l'innovation majeure est l'arimage à GIMACPAY, la plateforme monétique de la zone CEMAC qui offre des services de convergence mobile et de transfert d'argent sans cartes. Les utilisateurs de l'application BGFIMobile peuvent désormais effectuer des opérations d'interopérabilité mobile dans l'espace sous régional comprenant le Cameroun, la Centrafrique, le Congo, le Gabon, la Guinée équatoriale et le Tchad.

« Avec ses dernières innovations (redesign de l'interface et nouveaux partenariats), BGFIMobile connaît un franc succès. »

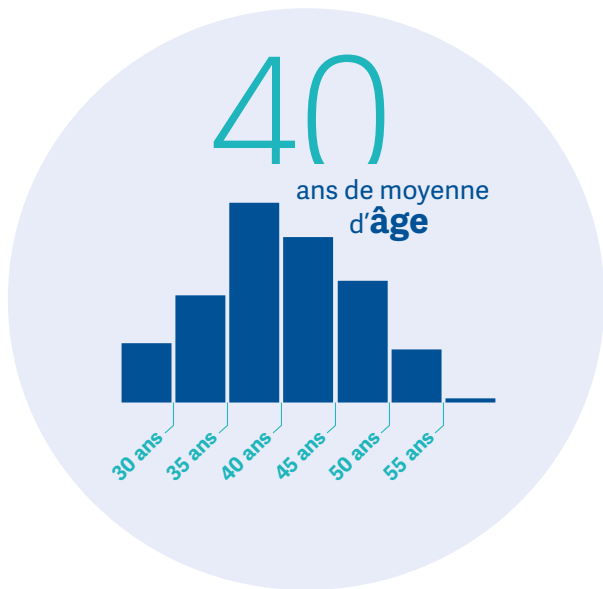
Concrètement, les utilisateurs de l'application pourront transférer de l'argent de leur compte BGFIMobile vers un compte Airtel Money (la solution de Mobile Money d'Airtel Gabon) et Moov Money (la solution de Mobile Money de Moov Africa Gabon Télécom), ainsi que vers un autre compte Mobile Money ou vers un compte bancaire dans la zone CEMAC. Ils peuvent aussi recevoir de l'argent dans leur compte BGFIMobile en provenance d'Airtel Money, de Moov Money, d'un autre compte Mobile Money ou d'un compte bancaire dans la zone CEMAC.

En plus de l'élargissement des partenariats avec les opérateurs télécoms, BGFIBank Gabon a démarré des projets de renforcement des services disponibles sur la plateforme BGFIMobile à savoir :

- la recharge des cartes carburant Total, Pétro Gabon et OLA Energy ;
- le paiement des factures Gabon Télécom ;
- le paiement des billets d'avion AfriJet ;
- le paiement des abonnements via l'application BGFIMobile ;
- le retrait sans carte avec l'opérateur Gabon Télécom.

BGFIMobile connaît un franc succès avec une utilisation soutenue notamment des services GIMAC. Le lancement, en février 2021, a été accompagné par une importante campagne de communication mettant en avant le produit via notamment des tutoriels d'utilisation des nouveaux services.





## LE BILAN SOCIAL

BGFIBank Gabon emploie 527 salariés au 31 décembre 2021, nombre inchangé par rapport à 2020.



### LA POLITIQUE DE RECRUTEMENT

La banque a néanmoins engagé 16 salariés en 2021.

Ces recrutements portent sur les fonctions commerciales (56%), supports (25%) et opérationnelles (19%).

31% des nouveaux engagés sont des diplômés BBS, 31% proviennent de la concurrence et 38% sont des diplômés à la recherche d'emploi.

13% des recrutements sont des cadres tandis que 87% sont des agents de maîtrise.

Les salariés recrutés présentent une ancienneté moyenne de 3 ans dans le secteur bancaire.

Enfin, la parité homme/femme de 50% a été respectée dans les pratiques de recrutement.



### LA STRUCTURATION DU CAPITAL HUMAIN

Les 527 salariés de BGFIBank Gabon comptent 54% de femmes et 46% d'hommes au 31 décembre 2021.

La répartition des effectifs par pôle est en cohérence avec les orientations du Groupe BGFIBank qui exigent que le pôle opérationnel soit le plus fournis en capital humain. Ce pôle représente 54% de l'effectif global de la banque. Parallèlement, la force commerciale représente 53% de l'effectif global de la banque, soit 282 salariés. Les fonctions supports représentent 30% des effectifs et les corps de contrôle 15%.

La mise en œuvre des stratégies de rajeunissement du personnel a permis de ramener l'âge moyen à 40 ans au 31 décembre 2021 contre une projection de 42 ans au 1<sup>er</sup> janvier 2021. Toutefois, l'âge moyen de la banque demeure élevé au regard du dynamisme exigé par les objectifs assignés. Aussi, en 2022, les stratégies de rajeunissement des effectifs seront maintenues pour assurer le dynamisme nécessaire au développement de BGFIBank Gabon (la mise en retraite des salariés atteint par l'âge de départ et le recrutement de salariés âgés de moins de 30 ans).



## LE DÉVELOPPEMENT DES COMPÉTENCES

Pour répondre aux besoins du développement organisationnel et commercial, la banque a avant tout ciblé les compétences liées à la production commerciale (chargés d'affaires, analystes crédits, juristes en droit bancaire, chargés de la conformité, etc.)

Suivant les enjeux de l'année 2021, les formations ont été principalement articulées autour de l'accompagnement des collaborateurs sur :

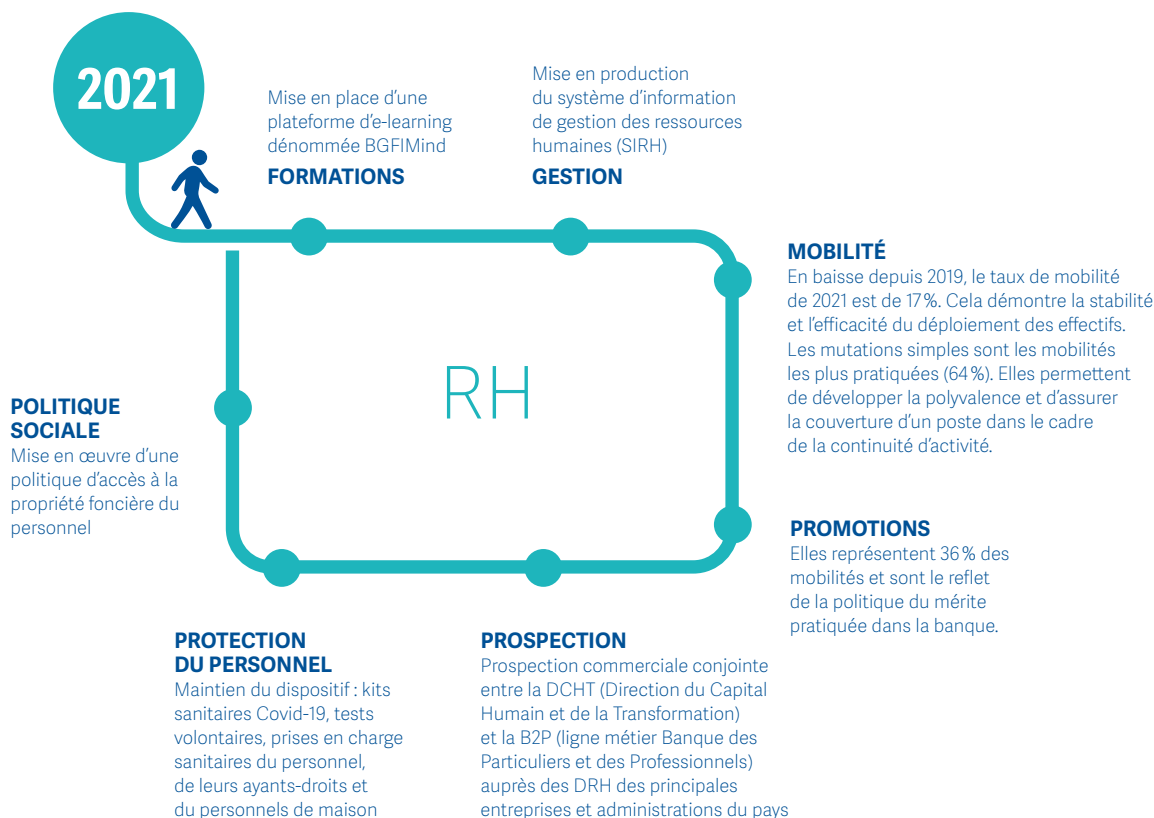
- les métiers opérationnels (commercial et opérations);
- les applicatifs métiers tels que BGFIMobile, Cash Management, Amplitude, Swift, Carthago, etc.;
- le processus crédit (lecture des états financiers, analyse financière et techniques de financement);
- la réglementation (règlement de change en zone CEMAC, gestion des garanties bancaires, etc.);

- les techniques de contrôle des guichets automatiques de banque.

Les référents métiers du Groupe BGFIBank ont été fortement mis à contribution dans le cadre de la politique de la banque en matière de transfert de compétences.

### BGFIMind, la plateforme d'e-learning

Principale innovation de 2021, cette application vise à valider l'acquisition des compétences du personnel après la participation aux formations à travers des quiz. BGFIMind sera migrée en V2 afin d'automatiser le traitement des évaluations à chaud et à froid ainsi que le reporting sur les évaluations.



# LE BILAN RSE



## LA RSE AU CŒUR DU PROJET D'ENTREPRISE

En termes de Responsabilité Sociétale et Environnementale (RSE), le Groupe BGFIBank cumule de nombreuses concrétisations, témoins de son statut d'entreprise citoyenne : l'adhésion au Pacte Mondial des Nations Unies depuis 2006, la création de la Fondation BGFIBank en 2012, la généralisation du Système de management intégré (SMQ) et la création de BGFIBank Business School en 2008.

En 2021, une nouvelle étape a été franchie. En effet, le groupe a fait le choix d'amplifier les initiatives engagées depuis plusieurs années en structurant au mieux ses engagements RSE et en les inscrivant dans son plan stratégique quinquennal dénommé « Dynamique 2025 ».

Le volet RSE y correspond à la priorité n°6 (consolider la responsabilité sociétale et environnementale du groupe) du pilier 1 portant sur le renforcement de la gouvernance du groupe.

Cette responsabilité sociétale est d'ailleurs portée par un socle de textes de référence tel que la formalisation d'une politique RSE Groupe, déclinée par BGFIBank Gabon et soutenue par la création de la direction de la Communication et de la RSE au sein de la banque.

L'intégration de la RSE à l'ordre du jour des différents conseils et comités de BGFIBank Gabon est gage d'un pilotage et d'un suivi régulier de la mise en œuvre des décisions arrêtées par le Conseil d'Administration en matière de RSE.

### Un employeur solidaire et engagé envers les salariés

Après avoir mis en lumière ses capacités de résilience durant la crise sans précédent qui a fortement marqué l'année 2020, la banque a continué de maintenir son agilité en 2021, dans un contexte économique et sociétal marqué par un climat social rythmé par la pandémie de la Covid-19.

Employeur solidaire et engagé, la banque contribue activement à la protection sociale de son personnel, notamment sur les sujets liés à la santé, la retraite, le décès, l'invalidité et la propriété immobilière, afin de favoriser le bonheur au travail.

« Le groupe a intégré ses engagements RSE dans son plan stratégique Dynamique 2025. »



Le Groupe BGFIBank, qui accorde un grand prix à la lutte contre la corruption, adhère au Pacte mondial des Nations Unies depuis 2006.

★  
AU TITRE DE 2021, QUELQUES MESURES ONT ÉTÉ PRISES :



### En matière de veille permanente sur les risques susceptibles d'affecter la santé et la sécurité des collaborateurs

- ✔ le suivi des conditions de travail : 15 points de vente ont fait l'objet d'une réévaluation des risques SST (santé et sécurité au travail) afin d'identifier les risques en présence dans le milieu de travail et d'en fixer les mesures préventives telle la visite annuelle effectuée par le psychologue;
- ✔ le maintien du dispositif de protection du personnel face à la Covid-19 (tests volontaires, fourniture quotidienne de masques et de gel hydro alcoolique, etc.) pour un montant global de 102 120 856 FCFA;
- ✔ la prise en charge à 100% des collaborateurs testés positif à la Covid-19 et l'accompagnement dans la procédure de vaccination;
- ✔ l'accompagnement des collaboratrices lors de la campagne « Octobre Rose » aux fins de dépistage du cancer du sein.

### En matière de développement humain et d'avantages sociaux



- ✔ la valorisation des carrières à travers les capsules vidéo « Ma carrière » qui présente le parcours professionnel d'un employé de la banque et « Mon métier » qui valorise le savoir-faire de la banque, et diffusées à travers nos réseaux sociaux;
- ✔ 472 salariés ont eu l'occasion de participer à diverses fonctions qui intègrent les enjeux de la banque notamment les techniques de financement, les opérations nationales et internationales, le respect de la réglementation, le management des effectifs et la maîtrise des applicatifs;
- ✔ une nouvelle plateforme d'e-learning BGFIMind a été développée pour les sensibilisations et formations internes;
- ✔ le renforcement des actions de fidélité tels l'accompagnement à l'accès à la propriété foncière et l'obtention de nombreux privilèges auprès des prestataires de services;
- ✔ l'octroi d'une prime de fin d'année 2021 à l'ensemble des salariés;
- ✔ le maintien de la prise en charge par la banque de l'intégrité du coût de repas au restaurant d'entreprise;
- ✔ la politique du mérite pratiquée par la banque : les promotions représentent 36% des mobilités.

La banque attache en outre du prix aux diverses campagnes internes de sensibilisation hebdomadaires via les **Minute Conformité, Minute Risque, Minute SSI, Minute Éthique et Déontologie, Minute QSE, SENSIPRO, Minute PCA** qui contribuent au renforcement de la connaissance des bonnes pratiques quotidiennes en matière de sécurité de l'information et permet de développer le réflexe « risque ».



### En matière de promotion de l'égalité professionnelle

- ✔ la banque concrétise son engagement à respecter la parité des genres. Fin 2021, les femmes représentent environ 53% de l'effectif, 52% des cadres, 39% du Comité de Direction, 47% de la relève managériale et 25% du Conseil d'Administration.





## UNE BANQUE RESPONSABLE ET ENGAGÉE ENVERS SES CLIENTS

BGFIBank Gabon a continué de prendre des mesures exceptionnelles pour aider au plus près de l'urgence les acteurs économiques et les clients particuliers impactés par la crise Covid-19.

### Quelques actions peuvent être portées à l'actif de 2021 :

- Le dispositif de protection du personnel et des clients face au Covid-19 a été renouvelé dans l'ensemble des points de vente : installation des tentes et des chaises dans les agences pour faire respecter les mesures de distanciation, gel hydroalcoolique pour la désinfection des mains à l'entrée des agences et GAB, nettoyage régulier des GAB, affichage des gestes barrières.
- Banque responsable, BGFIBank Gabon a mis en place des outils d'aides à l'éducation financière via des capsules vidéo thématiques sur le lexique bancaire. Ces capsules visent à édifier le grand public sur les métiers de la banque. Environ une dizaine de thématiques ont été publiées et diffusées via les pages sociales de la banque et sur la chaîne nationale tout au long de l'année 2021.
- Banque avant-gardiste, BGFIBank Gabon continue de faire évoluer sa gamme de produits et services en fonction des attentes de ses clients et des tendances de l'environnement.
- Au titre de l'exercice 2021, la banque a lancé une offre destinée au grand public et dénommée « Compte Épargne Liberty ». Cette offre d'inclusion financière permet aux personnes physiques de tout profil (étudiants, retraités, jeunes entrepreneurs, etc.) non détentrices d'un compte courant dans les livres de BGFIBank Gabon d'ouvrir un compte d'épargne.
- En outre, dans la volonté d'offrir à sa clientèle ainsi qu'à l'ensemble des parties prenantes un accès pratique, rapide et sécurisé sur une diversité d'informations clés de l'actualité de la banque et des conseils nécessaires à l'utilisation de ses produits et services, la banque a procédé en octobre 2021 à la mise en ligne d'une nouvelle version de son site internet <https://gab.groupebgfibank.com>, un site entièrement repensé et responsive.

Offre d'inclusion financière, le Compte Épargne Liberty permet d'ouvrir un compte d'épargne sans condition d'avoir au préalable un compte courant.



**COMPTE ÉPARGNE LIBERTY**

Prenez plaisir à épargner avec le Compte Épargne Liberty.

**0 frais d'ouverture**

- ✓ Ouverture du compte épargne sans condition d'avoir au préalable un compte courant.
- ✓ Dépense min. de 200 000 FCFA
- ✓ Taxe exceptionnelle 1,5 %
- ✓ Réductions fiscales

Atteindre jusqu'à 10 000 000 FCFA

Tel N° court : 8660  
(+241) 31 79 61 50  
Email : [eg@bgfi.com](mailto:eg@bgfi.com)  
[www.groupebgfibank.com](http://www.groupebgfibank.com)

**BGFIBank**  
Votre partenaire pour l'avenir



Le site internet de BGFIBank Gabon a été entièrement repensé pour offrir un accès pratique, rapide et sécurisé aux services et informations/conseils.



## UNE BANQUE ÉCORESPONSABLE

Entre 2020 et 2021, la tendance générale des consommations est en légère hausse en matière de fournitures de bureau, de consommables informatiques et de dépenses liées à la Covid-19. Cette hausse peut s'expliquer pour diverses raisons :

- l'ouverture de nouvelles agences (Gamma, nouveaux bâtiments Léonis...);
- l'audit de renouvellement QSE en présentiel, qui a nécessité la préparation des dossiers physiques;
- le mouvement du personnel;
- le renouvellement du dispositif de protection du personnel et des clients face au Covid-19 dans les agences et sites : prise en charge à 100% des tests PCR, marquage au sol, acquisition de nouvelles tentes, gels hydroalcooliques, masques, etc.

Cependant, pour la consommation d'énergie, la tendance est maîtrisée. La banque continue à minimiser les consommations de ressources en établissant des modes de consommation durable et en sensibilisant le personnel sur les gestes écoresponsables.

D'autre part, BGFIBank Gabon continue d'encourager la visioconférence pour limiter les déplacements de son personnel (Teams, e-learning BGFIMind...).

« La banque continue à établir des modes de consommation durable et à sensibiliser le personnel sur les gestes écoresponsables. »

# LE BILAN IMMOBILIER

Trois projets immobiliers ont été menés à terme en 2021.

- **Le point cash Gamma** située dans la zone industrielle d'Oloumi, à Libreville, a été inauguré en septembre 2021. Avec une surface de 280m<sup>2</sup>, ce point cash est principalement destiné aux non-clients de la banque qui peuvent y effectuer des paiements aux porteurs de chèques BGFIBank, des opérations de transfert d'argent (Western Union et BGFExpress) et des opérations traditionnelles de caisse (dépôt de chèques, versements/retraits, recharge Visa prépayée, activation BGFIMobile).
- **Les travaux d'ouverture du point cash ADL** situé au sein de l'aéroport de Libreville se sont achevés en décembre 2021. Avec une surface de 20m<sup>2</sup>, ce point cash est destiné aux clients en arrivée et/ou en départ de Libreville et au grand public pour les opérations classiques tels les transferts d'argent, les retraits GAB, le change.
- **La délocalisation de l'agence Léonis de Lambaréné** en décembre 2021, désormais située au centre-ville. Avec une surface de 490m<sup>2</sup>, les nouveaux locaux de l'agence offrent un cadre de travail, d'accueil et de gestion plus confortable au personnel et à la clientèle des particuliers et des entreprises de la ville de Lambaréné.



## En 2021, BGFIBank Gabon compte 22 points de vente

- 3 centres d'affaires plus 1 agence destinés à la gestion des grandes entreprises;
- 3 points Cash (Gamma, Centauri, ADL);
- 3 agences dédiées à la Banque Privée (Eden, Excellium, Venus);
- 12 agences dédiées à la clientèle des particuliers et professionnels.

La banque est présente à Libreville, Port-Gentil, Franceville, Moanda, Lambaréné et Oyem.

En appui du réseau des agences, la banque dispose de plus de 90 guichets automatiques de banque (GAB) répartis dans le pays.

Le projet de délocalisation de la Banque Privée entamé en 2021 se poursuivra en 2022 avec livraison fixée au 31/12/2022.

Il en est de même pour l'agence Gros Bouquet dans le quartier de Louis, à Libreville.

Photos : les nouveaux locaux de l'agence Léonis de Lambaréné et l'ouverture du point cash ADL au sein de l'aéroport de Libreville.

# LE BILAN DE LA GOUVERNANCE

Pour l'exercice 2021, quatre faits marquants illustrent la gouvernance de BGFIBank Gabon dont BGFH Holding Corporation est actionnaire à plus de 99 %.

## 1. L'évolution du processus d'augmentation de capital au profit des salariés

De nouvelles actions ont été émises au profit des salariés du Groupe BGFIBank actifs sur le territoire Gabon. Dans le cadre de la phase 1 réservée au personnel de BGFIBank Gabon SA, 50% des actions ont été souscrites à hauteur d'un montant total de 499 994 208 FCFA sur 1 000 030 500 FCFA. La deuxième phase de souscription, ouverte aux salariés de l'ensemble des sociétés du territoire Gabon, devrait s'achever en 2022 avant la poursuite des formalités d'augmentation de capital.

« De nouvelles actions ont été émises au profit des salariés. La phase 1 était réservée au personnel de BGFIBank Gabon SA. »

## 2. La tenue de trois assemblées générales en 2021

**L'assemblée générale du 13 mai 2021 statuait, au cours de sa session annuelle ordinaire, sur la clôture des comptes de l'exercice 2020.**

Elle a notamment :

- ✔ approuvé les comptes de l'exercice 2020 faisant ressortir un résultat net bénéficiaire de 20 602 268 246 FCFA et a affecté en réserve

légale une dotation de 10 709 844 711 FCFA, portant celle-ci à 20 000 598 870 FCFA, soit le plafond du cinquième du capital social exigé par l'article 546 de l'Acte Uniforme relatif au Droit des Sociétés Commerciales et du Groupement d'Intérêt Economique (AUSCGIE);

- ✔ décidé la non-distribution de dividendes, déférant ainsi aux dispositions de l'article 9 de la décision COBAC D-2020/104 du 30 juillet 2020, notifiée par lettre circulaire COBAC référencée LC-COB/24/DSP/ DCSAT/GOD du 9 octobre 2020 demandant aux établissements de crédit et financiers de s'abstenir, à titre prudentiel, de toute distribution de dividende au titre des exercices 2020 et 2021;
- ✔ nommé six nouveaux administrateurs (dont trois en qualité d'administrateurs indépendants);
- ✔ mis fin aux mandats de deux administrateurs (un exécutif et un non exécutif) en application des dispositions internes au Groupe BGFIBank.

**L'assemblée générale ordinaire du 23 septembre 2021 statuait sur la limitation de la distribution des dividendes.**

Saisie d'un rapport du Conseil d'Administration lui proposant une limitation de la distribution des dividendes en application de la décision COBAC D-2020/171 du 21 septembre 2020 relative à la dérogation au taux de pondération des engagements portés sur les États de la CEMAC, l'assemblée générale de BGFIBank Gabon SA s'est à nouveau réunie, à titre ordinaire, le 23 septembre 2021 et a décidé de limiter à un taux de 50% du résultat net annuel, la distribution des dividendes sur toute la période de bénéfice de la dérogation sollicitée.



## « BGFIBank Gabon a conservé l'excellente notation financière obtenue par l'agence Bloomfield Investment en 2020. »

### L'assemblée générale extraordinaire du 1<sup>er</sup> octobre 2021 statuait sur le projet de fusion-absorption de la société LOXIA par la société BGFIBank Gabon.

Elle a approuvé ledit projet et décidé la fusion par voie d'absorption de la société LOXIA par la société BGFIBank Gabon, sous réserve de l'autorisation préalable de la Commission Bancaire de l'Afrique Centrale (COBAC).

Elle a également affecté en prime de fusion le boni de fusion de 1 153 402 941 FCFA constaté, portant ainsi le montant total des capitaux propres de BGFIBank Gabon de 129 907 269 784 à 131 060 672 725 FCFA.

### 3. Le maintien des notations financières A+ et A1+

Au terme des travaux de l'Agence Bloomfield Investment visant la notation financière de BGFIBank Gabon au titre de l'exercice 2021, la banque a conservé l'excellente notation obtenue en 2020.

Parmi les facteurs clés de performance ayant conduit à cette notation, l'agence Bloomfield Investment a souligné, en matière de gouvernance, un déploiement efficace de la stratégie de la banque en 2020 dans un contexte marqué par la crise sanitaire, un renforcement continu du cadre de gouvernance en conformité avec la réglementation, une amélioration des indicateurs de performances, ainsi qu'une bonne maîtrise des frais généraux.

### 4. Le renouvellement des trois certificats ISO par Bureau Veritas

Suite à la mission d'audit de renouvellement QSE effectuée par Bureau Veritas du 27 septembre au 1<sup>er</sup> octobre 2021, BGFIBank Gabon a obtenu le renouvellement de ses trois certificats, à savoir : ISO 9001 version 2015 (Système de Management de la Qualité), ISO 14001 version 2015 (Système de Management Environnemental) et ISO 45001 version 2018 (Système de Management de la Santé et Sécurité au Travail).

Cet audit, orienté vers l'ensemble des domaines d'activités de la banque, a relevé en particulier quatre points forts :

- la mise en place de différentes activités de veille (concurrentielle, sectorielle, innovation, légale, juridique, PESTEL<sup>1</sup>) et la qualité des rapports produits;
- l'expertise métier et la maîtrise des activités/risques opérationnels au siège et dans les agences auditées;
- les projets de digitalisation lancés par la banque;
- la volonté d'honorer en continu les engagements Qualité.



**A+**  
À LONG TERME

**A1+**  
À COURT TERME



**CERTIFICATION ISO 9001-2015**  
relatif à la qualité

**ISO 14001-2015**  
relatif à l'environnement

**ISO 45001-2018**  
relatif à la santé et à la sécurité au travail

<sup>1</sup> En matière de stratégie d'entreprise, PESTEL est l'acronyme de politique, économique, sociologique, technologique, environnemental et légal. L'analyse PESTEL recouvre donc les facteurs macro environnementaux susceptibles d'influencer l'entreprise.



## LE CONSEIL D'ADMINISTRATION

### COMPOSITION DU CONSEIL D'ADMINISTRATION

À LA CLÔTURE DE L'EXERCICE 2020

<b>PRÉSIDENT</b>	Henri-Claude Oyima
<b>ADMINISTRATEURS EXÉCUTIFS</b>	BGFI Holding Corporation – représentée par Huguette Oyini Loukoumanou Waidi
<b>ADMINISTRATEURS NON EXÉCUTIFS</b>	Francis Gérard Caze Brenda Amandine Boukoubi Claude Le Monnier
<b>ADMINISTRATEURS INDÉPENDANTS</b>	Côme Tienta Gina Leonie Eyama Ondo Denis Meporewa Jean-Marie Ogandaga-Ndinga

#### Agrément de six nouveaux administrateurs

Ont été nommés en qualité d'administrateurs de BGFI Holding Corporation par l'assemblée générale du 13 mai 2021 : Mesdames Gina EYAMA ONDO, Brenda BOUKOUBI et Messieurs Denis MEPOREWA, Jean-Marie OGANDAGA-NDINGA et Loukoumanou WAIDI. Ces nominations ont toutes fait l'objet d'avis de non objection référencés C/414 à C/418 et C/421 de la part de la commission bancaire qui les a ainsi agréés dans ces fonctions au sein de l'organe délibérant de BGFIBank Gabon SA.

#### Fin de mandat de deux administrateurs

Les mandats de Messieurs Thierry MARRAUD et Narcisse OBIANG ONDO étant arrivés à terme le 13 mai 2021, le Conseil d'Administration leur a exprimé,

par l'intermédiaire de son président, toute la reconnaissance de BGFIBank Gabon pour leur précieuse contribution au développement de la Banque pendant l'exercice de leurs fonctions ainsi qu'une bonne continuation dans la poursuite de leurs activités au sein et/ou en dehors du Groupe BGFIBank.

#### La nouvelle composition du Conseil d'Administration

Les nouveaux administrateurs étant entrés en fonction à partir de leur agrément par la Commission Bancaire de l'Afrique Centrale en août 2021, le Conseil d'Administration, réuni le 27 août, a adopté la nouvelle composition de l'organe délibérant (Cf. tableau ci-dessus).

## Deux sessions de formation des administrateurs

En 2021, les deux sessions annuelles de formation des administrateurs se sont déroulées par visioconférence en juin et novembre 2021 autour des thèmes suivants :

Ces formations ont vu la participation de tous les administrateurs qui ont pu, à travers des échanges nourris, mettre à jour et enrichir leurs connaissances.

2021

29/06-01/07

**LES ÉVOLUTIONS** de la réglementation bancaire COBAC;

**L'OPTIMISATION** du fonctionnement du Conseil d'Administration : benchmark et best practices;

**LE PILOTAGE** des fonds propres comme enjeu stratégique.

2021

02-04/11

**LES DISPOSITIFS** de lutte anti-blanchiment des capitaux et de lutte contre le financement du terrorisme;

**CYBERSÉCURITÉ** et cybercriminalité : comment intégrer le risque *cyber* dans la gouvernance des risques bancaires;

**MODALITÉS** et impacts du passage du Groupe BGFIBank aux normes IFRS;

**EXAMEN** de la jurisprudence des organes de supervision et de régulation visant le Conseil d'Administration et ses membres.

## Réunions et séances de travail

L'organe délibérant et ses comités spécialisés ont tenu au total 30 réunions et séances de travail durant l'exercice 2021 :

- **le Conseil d'Administration** : 6 instances : 1 consultation à domicile et 5 réunions (10 janvier, 26 mars, 31 mai, 27 août, 10 décembre),
- **le Comité des Risques** : 3 réunions (23 mars, 24 août, 7 décembre),
- **le Comité d'Audit** : 3 réunions (23 mars, 24 août, 7 décembre),
- **le Comité de Gouvernement d'entreprise, des nominations et des rémunérations** : 2 réunions (24 mars, 7 décembre).
- **Le Comité de Crédit** : 16 réunions.

### Tenue d'une consultation à domicile relative au fonctionnement transitoire du Comité de Crédit

La consultation à domicile ayant ouvert les travaux de l'organe délibérant en 2021 avait pour objet la validation d'un fonctionnement transitoire du Comité de Crédit du Conseil d'Administration en attendant l'agrément par la Commission Bancaire de l'Afrique Central (COBAC), des nouveau président et membres dudit comité.

La session du 31 mai 2021 a pour sa part été consacrée à l'examen minutieux des 98 recommandations du rapport de vérification issu de l'enquête ciblée diligentée par le secrétaire général de la COBAC du 18 août au 9 octobre 2020 relative à l'incidence de la pandémie de la Covid-19 sur le portefeuille de crédits et le dispositif de continuité d'activité de BGFIBank Gabon dans le contexte de la crise sanitaire.

## Les principaux travaux du Conseil d'Administration

Outre les deux réunions spéciales citées ci-dessus, et conformément à ses attributions, au plan stratégique triennal 2021-2023 et aux plans de travail des comités au titre de l'exercice 2021, l'organe délibérant a particulièrement axé ses travaux tout au long de l'année sur quatre axes stratégiques.

### 1. CONCERNANT L'AXE COMMERCIAL :

- ✔ le renforcement du suivi de l'activité de crédit sur le segment des *Corporates* et leur chaîne de valeurs, partant de l'analyse de la profondeur du marché visant à remettre la clientèle *Corporate* au centre de la stratégie de développement de la banque;
- ✔ la déconcentration du portefeuille de crédit.

### 2. CONCERNANT L'AXE CAPITAL HUMAIN :

- ✔ la préservation du personnel et de la clientèle face à la propagation grandissante de la pandémie de Covid-19;
- ✔ l'amélioration de l'efficacité et la productivité du capital humain;
- ✔ le renforcement de la formation et l'accompagnement des managers, des responsables commerciaux et des contrôleurs.

### 3. CONCERNANT L'AXE ORGANISATIONNEL :

- ✔ l'évolution de la composition de l'organe délibérant et ses comités spécialisés;
- ✔ l'adoption d'une nouvelle structure organisationnelle portant :
  - scission de la direction des Opérations et de la Trésorerie en deux directions (direction de la Trésorerie et des Marchés et direction des Opérations nationales et internationales) ;
  - transformation de la direction de la Technologie en direction de la Technologie, de la Monétique et du Digital;

- ✔ la mise à jour de la documentation, des politiques et chartes, notamment :
  - le règlement intérieur du Conseil d'Administration;
  - l'ensemble de la documentation relative à l'évaluation des organes de gouvernance de la banque (procédures, formulaires, etc.).

### 4. CONCERNANT L'AXE PRÉVISIONNEL :

- ✔ la conformité intégrale aux dispositions réglementaires (notamment la conformité au règlement R 2016/04 relatif au contrôle interne des établissements de crédit et holdings financières de la CEMAC);
- ✔ la mise en œuvre des recommandations du 3e collège des superviseurs;
- ✔ la réduction du niveau du coût du risque opérationnel;
- ✔ la maîtrise des frais généraux;
- ✔ la réduction du niveau d'exposition de la banque au risque souverain;
- ✔ le renforcement du dispositif de LAB/LFT de la banque;
- ✔ le suivi des pertes (avérées et potentielles);
- ✔ le suivi du traitement des recommandations issues des missions COBAC et BEAC;
- ✔ la mise à jour du stock de dossiers KYC;
- ✔ la régularisation des suspens des comptes;
- ✔ le renforcement du niveau de maîtrise des activités opérationnelles en informatique et en monétique;
- ✔ le renforcement de la sécurité physique des sites.





### **Participation des administrateurs aux entretiens de certification à la norme Conformité AML 30000**

En leur qualité de président du Comité d'Audit et membre du Comité des Risques, Monsieur LE MONNIER et Madame OYINI ont pris part aux entretiens s'inscrivant dans le processus de certification de la banque à la norme AML 30000.

Ces échanges auxquels ont assisté les directeurs de la Conformité et de la Gouvernance, ont permis aux évaluateurs de constater la dynamique de la banque et l'implication profonde et effective des administrateurs de BGFIBank Gabon dans l'impulsion, la mise en place et le contrôle des politiques et outils en matière de lutte contre le blanchiment des capitaux et le financement du terrorisme.

### **Participation du Président-Directeur Général aux webinaires annuels métiers**

Du 25 janvier au 2 février 2021, 13 webinaires se sont tenus sous la direction du Président-Directeur Général du Groupe BGFIBank.

Destinées au renforcement des managers intermédiaires et des filières, ces sessions instaurées en 2020 ont successivement réuni les responsables des fonctions Gouvernance, Communication, Finance et Comptabilité, Trésorerie, Commercial, Crédit, Capital humain, Juridique et Recouvrement, Conformité, Risques et Contrôle permanent, Informatique, Qualité, Audit.

### **Adoption d'une nouvelle composition des comités spécialisés du Conseil d'Administration**

L'évolution de la composition du Conseil d'Administration a conduit à repenser la composition des quatre comités spécialisés qui l'assistent dans l'exercice de ses missions.

La nouvelle composition adoptée a surtout été marquée par la prise de fonction de deux nouveaux présidents de comités : Madame Huguette OYINI nommée à la présidence du comité en charge du Gouvernement d'Entreprise et Monsieur Denis MEPOREWA à la présidence du Comité de Crédit.

En outre, Madame Brenda BOUKOUBI, pressentie aux fonctions de membre du Comité d'Audit a expressément été agréé en cette qualité par la Commission Bancaire de l'Afrique Centrale conformément aux exigences du règlement COBAC R-2016/04 relatif au contrôle interne dans les établissements de crédit et les holdings financières.

### **Évolution de la dénomination d'un comité spécialisé**

En décembre 2021, et suivant la nouvelle nomenclature au sein du Groupe BGFIBank, la dénomination du Comité de Gouvernement d'entreprise, du Capital humain, des Nominations et des Rémunérations a évolué en Comité de Gouvernement d'entreprise, des Nominations et des Rémunérations, sans pour autant modifier la compétence et les attributions dudit comité en matière de Capital humain.

**« Les évaluateurs ont pu constater la dynamique de la banque et l'implication profonde des administrateurs dans la lutte contre le blanchiment des capitaux et le financement du terrorisme. »**

## La composition des comités spécialisés

### COMITÉ DES RISQUES

**Président** Francis Gérard CAZE  
**Membres** Claude LE MONNIER  
Huguette OYINI  
Jean-Marie OGANDAGA-NDINGA

### COMITÉ DE GOUVERNEMENT D'ENTREPRISE, DES NOMINATIONS ET DES RÉMUNÉRATIONS

**Président** Huguette OYINI  
**Membres** Denis MEPOREWA  
Brenda BOUKOUBI  
Gina EYAMA ONDO

### COMITÉ D'AUDIT

**Président** Claude LE MONNIER  
**Membres** Francis Gérard CAZE  
Côme TIENTA  
Brenda BOUKOUBI

### COMITÉ DE CRÉDITS

**Président** Denis MEPOREWA  
**Membres** Claude LE MONNIER  
Brenda BOUKOUBI  
Jean-Marie OGANDAGA-NDINGA



## LA DIRECTION GÉNÉRALE

La composition de l'organe exécutif est demeurée stable en 2021 avec, à la tête de l'équipe dirigeante, Monsieur Loukoumanou WAIDI, désormais Administrateur dûment agréé en plus de ses fonctions de Directeur Général, et Monsieur Pierrick OBIANG EDOU, Directeur Général Adjoint, désormais exclusivement consacré à son mandat suite à la nomination d'un nouveau directeur financier, fonction qu'il cumulait jusqu'en fin décembre 2021.

Suivant recommandation du Comité de Gouvernement d'Entreprise relative à la lettre du secrétaire général de la COBAC du 11 février 2021 référencée LC-COB 12/DREGRI/DRNM/TPO invitant les assujettis à formaliser les mandats de leurs dirigeants en lieu et place de contrats de travail, les mandats sociaux de Messieurs WAIDI et OBIANG EDOU ont formellement été réaffirmés et signés en mars 2021 pour une durée respective de quatre et trois ans renouvelables à compter du 26 mars 2021.



DIRECTEUR  
GÉNÉRAL

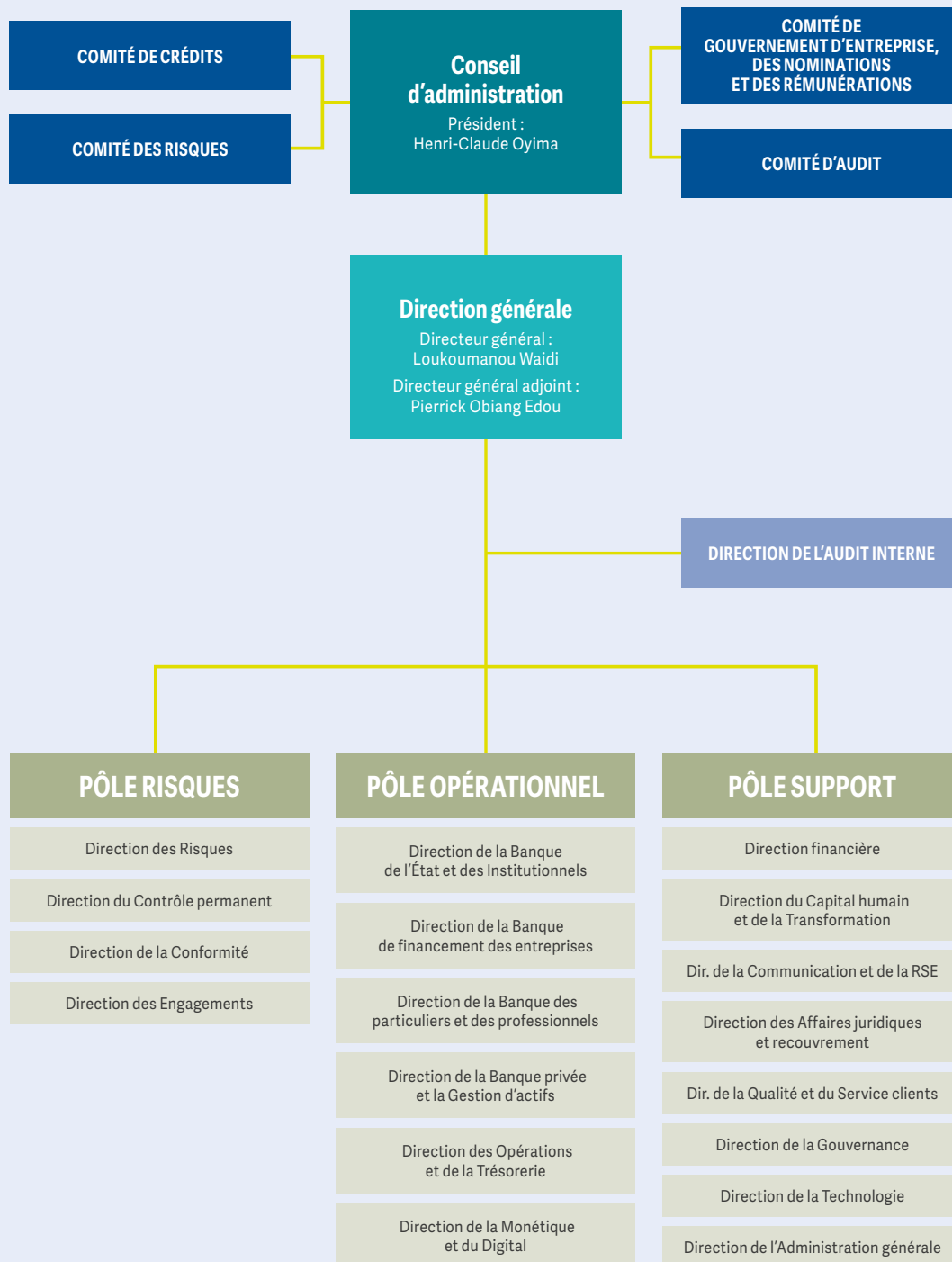
**Loukoumanou Waidi**



DIRECTEUR  
GÉNÉRAL ADJOINT

**Pierrick Obiang Edou**

★  
L'ORGANIGRAMME DE BGFIBank GABON



# LE BILAN DE LA GESTION DES RISQUES ET DE LA CONFORMITÉ

À BGFIBank Gabon, le dispositif de gestion des risques s'étend de l'opérationnel au Conseil d'Administration en passant par la Direction Générale.

La banque a mis en place un système de gestion des risques intégré dans l'ensemble des métiers de la banque. Les collaborateurs et leurs hiérarchies constituent les premiers responsables de la maîtrise des risques générés dans le cadre de leurs activités

respectives. Les métiers opérationnels et supports sont assistés au quotidien par les fonctions indépendantes de contrôle interne dédiés à la maîtrise des risques : les directions du Contrôle permanent, de la Conformité, des Risques et de l'Audit interne.



## LA DIRECTION DES RISQUES

La direction des Risques est organisée en trois départements qui couvrent les trois principaux risques bâlois ainsi que les 17 risques réglementaires (R COBAC 2016/04) :

- le département Gestion des Risques opérationnels,
- le département Risques Crédit,
- le département Gestion des Risques financiers et autres risques.

La direction des Risques assure la coordination du dispositif de gestion des risques et son pilotage à travers la cartographie des risques, la gestion des incidents, le suivi des plans d'améliorations ainsi que la mesure mensuelle des indicateurs de risques et des campagnes de sensibilisation à la culture du risque.

### Les missions de la direction des Risques

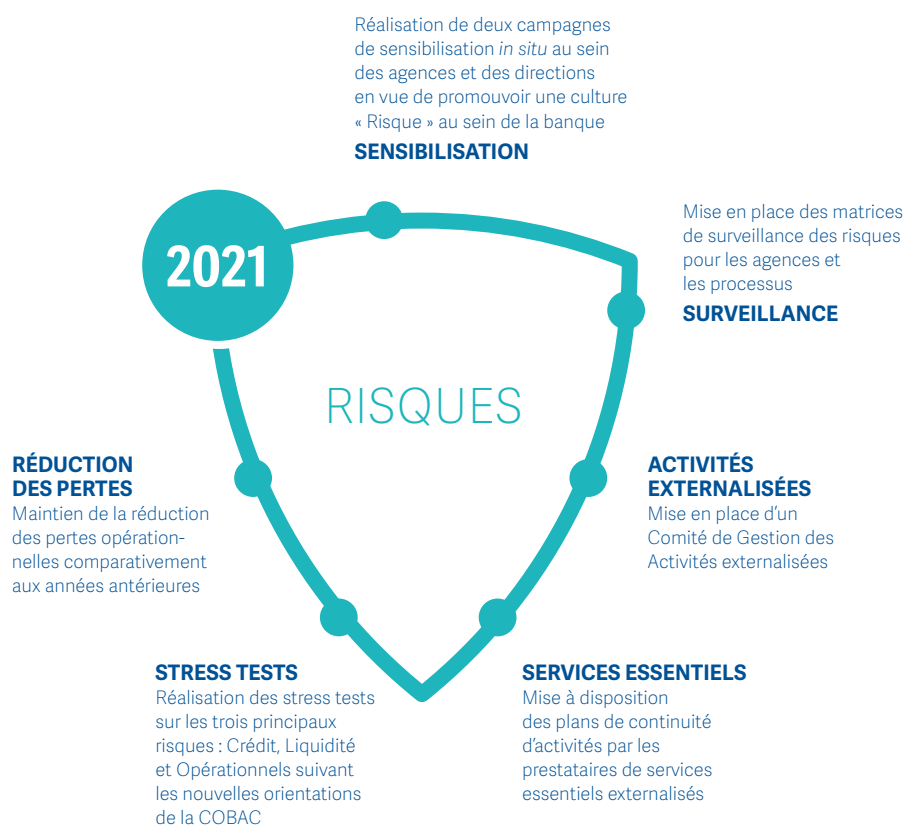
Ses principales missions portent sur les points suivants :

- ✔ identifier et analyser les risques liés aux différentes activités de la banque;
- ✔ formaliser le cadre d'appétence aux risques de la banque;
- ✔ gérer de manière proactive et structurée les risques auxquels la banque est exposée;
- ✔ analyser les risques avec une vision prospective, en anticipant les dégradations;
- ✔ assurer la surveillance permanente, notamment la détection des dépassements de limites de crédit et le suivi de leur résolution, la centralisation et le *reporting* des risques;
- ✔ harmoniser et standardiser les pratiques et méthodes de gestion des risques au sein de la banque;
- ✔ gérer les incidents et les alertes significatives et formuler des actions d'améliorations en réponse aux risques identifiés;
- ✔ mettre en place un dispositif de gestion des risques pour chaque famille de risque identifiée;
- ✔ contribuer à l'amélioration de la performance de la banque par la maîtrise des risques;
- ✔ participer à la validation des conditions de lancement de tous nouveaux produits / services en apportant le point de vue « risque opérationnel »;
- ✔ définir et suivre les indicateurs clés des risques;
- ✔ promouvoir la culture du risque au sein de la banque.

## La valeur ajoutée de la gestion des risques

La gestion des risques ne se limite pas qu'à prévenir et à éviter la survenance d'un incident. Elle constitue bien un levier de performance permettant entre autres de :

- ✓ améliorer la qualité de services, des produits et des prestations de la banque;
- ✓ identifier de nouvelles opportunités de croissance;
- ✓ réduire les pertes inhérentes aux dysfonctionnements ou au non-respect des procédures;
- ✓ accentuer la culture de gestion de risque au sein du personnel.





## LA DIRECTION DE LA CONFORMITÉ (COMPLIANCE)

La direction de la Conformité s'assure de la conformité des activités de la banque aux lois et règlements en vigueur. De même, elle exerce une surveillance de la sécurité financière des opérations dans le cadre de la lutte contre le blanchiment et le financement du terrorisme.

Elle est une fonction indépendante, hiérarchiquement rattachée à la Direction Générale de BGFIBank Gabon et fonctionnellement au Comité des Risques et à la fonction Conformité Groupe de BGFI Holding Corporation S.A.

À ce titre, elle rend compte de ses missions directement à la Direction Générale et au Conseil d'Administration à travers le Comité des Risques.

En 2021, la direction de la Conformité est constituée de deux départements et quatre services et comporte 16 collaborateurs.

### Les missions de la fonction Conformité

Les missions de la fonction Conformité consistent en l'évaluation et la coordination de la gestion du risque de non-conformité au sein de la banque, principalement :

- ✔ en s'assurant que les pratiques de la banque sont conformes aux exigences réglementaires, législatives et aux *best practices*;
- ✔ en transposant dans les procédures internes les dispositions réglementaires en vigueur;
- ✔ en animant et faisant évoluer le dispositif de lutte anti-blanchiment et lutte anti-terrorisme;
- ✔ en assurant une formation continue des collaborateurs de la banque sur les problématiques de LCB-FT;
- ✔ en supervisant le dispositif relatif à la déontologie, l'éthique et à la gestion des conflits d'intérêt.

### La valeur ajoutée de la gestion de la conformité

Face à une production législative et réglementaire de plus en plus complexe et contraignante, la fonction Conformité en charge d'évaluer et coordonner la gestion du risque de non-conformité, permet à la banque de se prémunir contre d'éventuelles sanctions administratives ou judiciaires et de prévenir les risques d'atteinte à l'image qui pourraient résulter du non-respect des normes qui régissent ses activités. Par conséquent, son action réduit le risque de destruction de la valeur ajoutée créée par la banque.

Par ailleurs, son rôle dans le pilotage du dispositif LCB-FT et le respect des règles en la matière, rassurent les correspondants bancaires et renforcent la réputation de l'établissement aussi bien sur le plan national qu'international.

## VERS LA CERTIFICATION AML 3000

Le 2 février 2021, l'Administrateur-Directeur Général de BGFIBank Gabon, M. Loukoumanou Waidi, a officiellement lancé le processus de certification de BGFIBank Gabon à la norme AML 3000.

Cette certification atteste de la conformité d'une entreprise aux standards de référence mondiale en matière de lutte contre le blanchiment des capitaux, le financement du terrorisme et la prolifération des armes de destruction massive (LCB-FTP). Cette initiative, prise conformément aux décisions du Conseil d'Administration de BGFIBank Gabon, fait de la banque la première institution financière de la sous-région à prétendre à cette prestigieuse certification.



L'année 2021 a été marquée par le lancement de projets structurants destinés à renforcer le dispositif de LCB-FT de la banque notamment avec :

2021

CONFORMITÉ

#### REIS KYC

Acquisition de l'outil Reis KYC qui intègre au processus d'entrée en relation une approche automatisée basée sur le risque LCB-FT du client. Reis KYC a également pour fonctionnalité le rapprochement en temps réel des prospects aux listes de sanctions internationales lors de l'ouverture d'un compte, ainsi que des clients tout au long de la relation d'affaires

#### AML 30000

Lancement de la démarche de certification à la norme AML 30000

#### BGFIMind

Développement de « BGFIMind », un outil de e-learning qui améliore la gestion des campagnes de formations dispensées notamment par la fonction Conformité en automatisant le suivi, en offrant une expérience personnalisée et ludique aux utilisateurs. Cette plateforme donne accès à des statistiques qui permettent d'évaluer la participation et la compréhension des thématiques abordées par le public cible



Cette démarche est constituée de deux processus :

1. **LA PHASE PRÉPARATOIRE** de mise à niveau des procédures, politiques et pratiques internes. À cet effet, BGFIBank Gabon a bénéficié de l'accompagnement de Ashurst LLP, un cabinet d'avocats international fondé en 1822 et composé de plusieurs professionnels du droit forts d'une expérience avérée en droit des affaires dans de nombreuses juridictions;
2. **LA PHASE DE CERTIFICATION** qui a été lancée en septembre 2021. Elle consiste en un audit sur pièces et sur place du dispositif LCB-FTP de BGFIBank Gabon, conduit par le Cabinet Maghreb

Corporate. Représentant de l'organisme certificateur COFICERT, Maghreb est membre du réseau CFC Partner et dispose d'une solide expertise ayant conduit à la certification de plusieurs institutions financières du domaine de la banque ou de l'assurance sur tout le continent. Cette phase s'achèvera par une délibération de COFICERT devant intervenir courant 2022 sur la base du rapport de la mission réalisée sur place.

L'obtention de la certification AML 30000, gage d'expertise et de transparence en matière de LCB-FT, attestera de la solidité du dispositif LCB-FT de BGFIBank Gabon capable de s'arrimer aux standards et normes internationales du GAFI.



CHAPITRE **2**  
**LES ÉTATS  
FINANCIERS**

# BILAN FINANCIER AU 31 DÉCEMBRE 2021

en millions  
de FCFA

★  
ACTIF

	Réalisé 2020	Budget 2021	Réalisé 2021	Variation R21/R20	Variation R21/B21
<b>SOMMES DÉDUCTIBLES DES CAPITAUX PERMANENTS</b>	<b>0</b>		<b>0</b>		
<b>Actionnaires, restant dû sur capital</b>	<b>0</b>		<b>0</b>		
Capital non appelé	0		0		
Capital appelé non versé	0		0		
Actionnaires défaillants	0		0		
Actions propres détenues	0		0		
Report à nouveau débiteur	0		0		
Perte nette en instance d'affectation	0		0		
Résultat intermédiaire déficitaire					
<b>VALEURS IMMOBILISÉES</b>	<b>69 805</b>	<b>68 975</b>	<b>68 006</b>	<b>-3%</b>	<b>99%</b>
<b>Frais et valeurs incorporelles immobilisées</b>	<b>4 667</b>	<b>3 287</b>	<b>4 155</b>	<b>-11%</b>	<b>126%</b>
Frais relatif au pacte social	1 897		1 273	-33%	
Fonds de commerce	1 624		1 585	-2%	
Autres frais et valeurs immobilisées	1 146		1 297	13%	
<b>Immobilisations en exploitation bancaire</b>	<b>12 231</b>	<b>19 045</b>	<b>28 193</b>	<b>131%</b>	<b>148%</b>
<b>Immobilisations en location simple</b>	<b>0</b>		<b>0</b>		
<b>Immobilisations affectées au crédit-bail</b>	<b>0</b>		<b>0</b>		
Immobilisations en location	0		0		
Immobilisations non louées	0		0		
<b>Immobilisations acquises en réalisation de garanties</b>	<b>0</b>	<b>3 000</b>	<b>0</b>		<b>0%</b>
<b>Autres immobilisations</b>	<b>16 901</b>	<b>18 845</b>	<b>19 103</b>	<b>13%</b>	<b>101%</b>
<b>Immobilisations corporelles en cours</b>	<b>25 836</b>	<b>10 623</b>	<b>9 531</b>	<b>-63%</b>	<b>90%</b>
<b>Avances et acomptes sur immobilisations</b>	<b>98</b>	<b>91</b>	<b>69</b>	<b>-30%</b>	<b>75%</b>
<b>Immobilisations financières</b>	<b>10 038</b>	<b>14 084</b>	<b>6 939</b>	<b>-31%</b>	<b>49%</b>
Dépôts et cautionnements	458		384	-16%	
Dotations des succursales à l'étranger	0	514	0		0%
Actions et parts d'autres établissements de crédit	3 429	3 429	3 429	0%	100%
Autres titres de participations	100	100	100	0%	100%
Titres de l'activité du portefeuille		10 041			0%
Titres d'investissement privés	6 051		3 026	-50%	
Titres d'investissement publics	0		0		
Titres en souffrance	0		0		
Avances constituant des fonds propres d'autres établissements de crédit implantés dans la CEMAC					
Autres avances en comptes courants					
Bons d'équipement	0		0		
Créances titrisées sécurisées	0		0		
Autres créances titrisées	0		0		
Autres prêts et titres à souscription obligatoire	0		0		
Prêts et titres impayés	0		0		
<b>Créances rattachées</b>	<b>33</b>		<b>16</b>	<b>-50%</b>	
<b>OPÉRATIONS AVEC LA CLIENTÈLE</b>	<b>718 655</b>	<b>813 945</b>	<b>768 168</b>	<b>7%</b>	<b>94%</b>
Crédits à long terme	6 970	10 050	7 089	2%	71%



★  
ACTIF (SUITE)

	Réalisé 2020	Budget 2021	Réalisé 2021	Variation R21/R20	Variation R21/B21
Crédits à moyen terme	608 185	586 359	576 059	-5%	98%
Crédits à court terme	11 098	99 090	67 456	508%	68%
Créances nettes en souffrances	6 105	17 158	3 239	-47%	19%
Comptes débiteurs de la clientèle	49 790	65 853	81 573	64%	124%
Autres sommes dues par la clientèle	30 561	32 647	25 842	-15%	79%
Valeurs non imputées	270	0	2 414	793%	
Créances rattachées - crédits à la clientèle	5 676	2 788	4 497	-21%	161%
<b>OPÉRATIONS DIVERSES</b>	<b>61 827</b>	<b>28 085</b>	<b>40 892</b>	<b>-34%</b>	<b>146%</b>
Fournisseurs	78		206	164%	
<b>Chèques et effets à recouvrer</b>	<b>11 319</b>		<b>16 692</b>	<b>47%</b>	
Chèques et effets reçus de la clientèle	769		4 464	481%	
Chèques et effets reçus des correspondants	10 526		12 205	16%	
Valeurs non payées à présentation	24		23	-4%	
Personnel	51		64	27%	
États et organismes internationaux	980		472	-52%	
Comptes de liaison	29 219		2 050	-93%	
Débiteurs divers	19 881		21 095	6%	
Comptes de régularisation	299		313	5%	
Charges comptabilisées d'avance	299		313	5%	
Produits à recevoir	0		0		
Loyers de crédit-bail à recevoir	0		0		
Stocks de marchandises					
Comptes d'ajustement devises	0		0	-100%	
Créances en souffrance	0		0		
<b>OPÉRATIONS DE TRÉSORERIE ET OPÉRATIONS INTERBANCAIRES</b>	<b>271 784</b>	<b>296 156</b>	<b>227 602</b>	<b>-16%</b>	<b>77%</b>
<b>Titres de placement et de transaction</b>	<b>110 472</b>	<b>70 800</b>	<b>40 960</b>	<b>-63%</b>	<b>58%</b>
Titres de placement	52 176	10 000	35 931	-31%	359%
Titres de transaction	58 296	60 800	5 029	-91%	8%
<b>Marché monétaire</b>	<b>0</b>		<b>0</b>		
Marché monétaire – opérations interbancaires	0		0		
Marché monétaire – placements à la BEAC	0		0		
Marché monétaire, réserves obligatoires	0		0		
Autres valeurs reçues en pension ou achetées ferme	0		0		
Prêts et comptes à terme des correspondants	83 179	98 000	84 315	1%	86%
Prêts au jour le jour aux correspondants	0		0		
<b>Comptes à vue des correspondants</b>	<b>69 566</b>	<b>120 242</b>	<b>93 115</b>	<b>34%</b>	<b>77%</b>
Banque centrale	48 858		69 593	42%	
Autres comptes à vue	20 708		23 522	14%	
<b>Caisse</b>	<b>8 170</b>	<b>7 114</b>	<b>9 080</b>	<b>11%</b>	<b>128%</b>
Billets et monnaies	8 170		9 080	11%	
Autres avoirs	0		0		
<b>Créances en souffrance</b>	<b>1</b>	<b>0</b>	<b>18</b>	<b>1 327%</b>	
Créances rattachées	395	0	114	-71%	
<b>TOTAL DU BILAN ACTIF</b>	<b>1 122 071</b>	<b>1 207 161</b>	<b>1 104 668</b>	<b>-2%</b>	<b>92%</b>

en millions  
de FCFA

★  
PASSIF

	Réalisé 2020	Budget 2021	Réalisé 2021	Variation R21/R20	Variation R21/B21
<b>CAPITAUX PERMANENTS</b>	<b>154 415</b>	<b>162 004</b>	<b>175 192</b>	<b>13%</b>	<b>108%</b>
<b>Fonds propres</b>	<b>147 768</b>	149 249	<b>168 273</b>	14%	113%
Capital ou dotation	100 003	100 003	100 003	0%	100%
Primes liées au capital	0		0		
Réserves	9 291	9 291	20 001	115%	215%
Report à nouveau créditeur	11	11	9 904	87 909%	90 033%
Bénéfice en instance d'affectation		20 473	0		0%
Résultat intermédiaire bénéficiaire	20 602		21 105	2%	
Subventions d'investissement définitivement acquises	0		0		
Fonds affectés	0		0		
Fonds d'affectation	0		0		
Provisions pour risques bancaires généraux	17 861	19 471	17 261	-3%	89%
<b>Autres capitaux permanents</b>	<b>6 000</b>	<b>12 755</b>	<b>6 000</b>	<b>0%</b>	<b>47%</b>
Provisions spéciales et réglementées	6 000	12 755	6 000	0%	47%
Autres subventions d'investissement					
Fonds de garantie mutuels	0		0		
Emprunts obligataires	0		0		
Autres ressources permanentes	0		0		
<b>Autres provisions pour risques et charges</b>	<b>648</b>		<b>919</b>	<b>42%</b>	
Provisions pour autres risques généraux	0		0		
Provisions pour charges	648		919	42%	
Provisions sur opérations de crédit-bail et assimilées	0		0		
Dettes rattachées	0		0		
<b>OPÉRATIONS AVEC LA CLIENTÈLE</b>	<b>870 591</b>	<b>1 000 681</b>	<b>852 253</b>	<b>-2%</b>	<b>85%</b>
Comptes de dépôts à régime spécial	8 387	9 962	8 912	6%	89%
Comptes de dépôts à terme	345 340	338 064	359 886	4%	106%
Comptes créditeurs à vue	490 837	633 165	453 373	-8%	72%
<b>Autres comptes créditeurs</b>	<b>20 642</b>	<b>19 491</b>	<b>24 084</b>	<b>17%</b>	<b>124%</b>
Dispositions à payer	10 307	14 068	13 042	27%	93%
Comptes bloques	3 801	2 488	3 200	-16%	129%
Avoirs en cours de prescription	0		0		
Autres sommes dues	3 010	1 091	5 286	76%	485%
Valeurs non imputées	3 524	1 103	2 556	-27%	232%
Dettes rattachées	5 384	741	6 000	11%	810%
<b>OPÉRATIONS DIVERSES</b>	<b>71 370</b>	<b>21 049</b>	<b>39 764</b>	<b>-44%</b>	<b>189%</b>
Fournisseurs	5 422		2 869	-47%	



★  
PASSIF (SUITE)

	Réalisé 2020	Budget 2021	Réalisé 2021	Variation R21/R20	Variation R21/B21
<b>Comptes d'encaissement</b>	<b>41 660</b>	<b>150</b>	<b>17 123</b>	<b>-59%</b>	<b>11 416%</b>
Comptes d'encaissement de la clientèle	30 915		4 611	-85%	
Comptes d'encaissement des correspondants	10 745		12 513	16%	
Personnel	0		0		
États et organismes internationaux	10 579		6 277	-41%	
Actionnaires	0		0		
Comptes de liaison	1 194		1 571	32%	
Créditeurs divers	558		1 671	200%	
<b>Comptes de régularisation</b>	<b>11 958</b>		<b>10 253</b>	<b>-14%</b>	
Charges à payer	10 235		9 781	-4%	
Produits comptabilisés d'avance	1 723		471	-73%	
Loyers de crédit-bail perçus d'avance	0		0		
Comptes d'ajustement devises	0		0		
<b>OPÉRATIONS DE TRÉSORERIE ET OPÉRATIONS INTERBANCAIRES</b>	<b>25 695</b>	<b>23 427</b>	<b>37 459</b>	<b>46%</b>	<b>160%</b>
Marche monétaire – emprunts interbancaires	0		0		
<b>Marche monétaire – refinancement banque centrale</b>	<b>0</b>		<b>0</b>		
Emprunts au guichet A – appel d'offres	0		0		
Emprunts au guichet A – mise en pension	0		0		
Emprunts au guichet A – interventions ponctuelles	0		0		
Emprunts exceptionnels sur placement	0		0		
Autres emprunts exceptionnels au guichet A	0		0		
Refinancement au guichet B	0		0		
Avances au taux de pénalité	0		0		
Autres valeurs données en pension ou vendues ferme	0		0		
Emprunts et comptes à terme des correspondants	8 755		16 256	86%	
Emprunts au jour le jour aux correspondants					
<b>Comptes à vue des correspondants</b>	<b>16 696</b>		<b>20 919</b>	<b>25%</b>	
Banque centrale	0		0		
Autres correspondants	16 696		20 919	25%	
Dettes rattachées	244		284	16%	
<b>TOTAL DU BILAN PASSIF</b>	<b>1 122 071</b>	<b>1 207 161</b>	<b>1 104 668</b>	<b>-2%</b>	<b>92%</b>



# COMPTE DE RÉSULTAT

en millions  
de FCFA

	Réalisé 31/12/20	Budget 2021	Réalisé 31/12/21	Variation R21/R20	Variation R21/B21
<b>Marge sur opérations de trésorerie</b>	2 703	2 805	2 071	-23%	74%
Produits des opérations de trésorerie	2 883	2 940	2 771	-4%	94%
Charges sur opérations de trésorerie	-180	-135	-700	289%	519%
<b>Marge sur opérations financières</b>	4 389	5 268	6 638	51%	126%
Intérêts et dividendes sur opérations financières	4 389	5 268	6 638	51%	126%
Intérêts sur ressources permanentes	0		0	0	0
<b>Marge sur opérations clientèle</b>	32 896	45 648	42 523	29%	93%
Produits des opérations avec la clientèle	42 212	53 544	52 673	25%	98%
Charges sur opérations avec la clientèle	-9 316	-7 896	-10 150	9%	129%
<b>Marge sur opérations diverses</b>	32 856	17 579	17 991	-45%	102%
Produits des opérations diverses	37 096	22 355	22 408	-40%	100%
Charges sur opérations diverses	-4 240	-4 776	-4 417	4%	92%
<b>Marge sur opérations de crédit-bail</b>	0	0	0	0	0
Produits des opérations de crédit-bail	0	0	0	0	0
Charges sur opérations de crédit-bail	0	0	0	0	0
<b>PRODUIT NET BANCAIRE</b>	72 844	71 300	69 222	-5%	97%
Produits accessoires	214	200	260	21%	130%
Charges de personnel	-18 137	-15 192	-18 633	3%	123%
Charges générales d'exploitation	-19 188	-19 592	-21 833	14%	111%
Assistance technique	-1 625	-1 541	-1 541	-5%	100%
Impôts et taxes	-680	-410	-967	42%	236%
<b>TOTAL FRAIS GÉNÉRAUX HORS AMORTISSEMENTS</b>	-39 629	-36 735	-42 975	8%	117%
Dotations aux amortissements	-4 667	-3 960	-4 950	6%	125%
Reprises dotations aux amortissements	104	0	669	545%	0
<b>TOTAL FRAIS GÉNÉRAUX</b>	-44 192	-40 695	-47 255	7%	116%
<b>Résultat brut d'exploitation</b>	28 866	30 805	22 227	-23%	72%
Dotations aux provisions spécifiques	-2 837	-1 500	-2 398	-15%	160%
Dotations aux provisions à caractère général	-3 500	0	0	-100%	0
Dotations aux provisions pour risques et charges	-44	-2 642	-790	1695%	30%
Reprises des provisions spécifiques	1 648	5 000	3 731	126%	75%
Reprises des provisions à caractère général	2 198		600	-73%	0
Reprises des provisions pour risques et charges	143		514	261%	0
<b>Coût du risque</b>	-2 393	858	1 658	-169%	193%
<b>Résultat courant</b>	26 473	31 663	23 885	-10%	75%
Charges sur ex. antér. et pertes exceptionnelles	-1 481	-166	-2 533	71%	1526%
Produits sur ex. antérieurs / exceptionnels	5 638	0	6 839	21%	0
<b>Résultat exceptionnel</b>	4 157	-166	4 307	4%	-2 594%
Résultat avant impôts	30 630	31 498	28 192	-8%	90%
Impôts sur les sociétés	-10 027	-11 024	-7 086	-29%	64%
<b>RÉSULTAT NET</b>	20 602	20 473	21 105	2%	103%
Coefficient brut d'exploitation (FG/PNB)	61%	56%	68%		
Coefficient net d'exploitation (FG/PNB)*	54%	49%	62%		

\* Frais généraux hors amortissements

# LES NOTES ANNEXES AUX ÉTATS FINANCIERS

AU TITRE DE L'EXERCICE CLOS LE 31 DÉCEMBRE 2021



## 1. PRÉSENTATION DE L'ENTITÉ

Banque leader en Afrique centrale et au Gabon, BGFIBank Gabon accompagne ses clients depuis 50 ans en développant en permanence une offre de produits innovants et en finançant des projets structurants. Elle a pour objet, en tout pays et plus particulièrement en République gabonaise :

- d'effectuer toutes opérations de banque, de crédit, d'escompte, de prêt, d'avance, de commission, de courtage, de change, d'arbitrage, de commerce de métaux précieux et de monnayage et de donner sa garantie sous forme de caution, aval ou autrement ;
- d'effectuer tous placements, souscriptions, achats et ventes en bon ou autrement, au comptant ou à terme ou suivant toutes autres modalités, de titres et effets de toutes natures, toutes opérations de report, toutes constitutions de syndicats financiers ;
- de prendre, de détenir et de gérer des participations dans toute entreprise bancaire, financière, immobilière, industrielle et commerciale, pour elle-même ou pour le compte de tiers ;
- et, plus généralement, d'effectuer, pour elle-même ou pour le compte de tiers, toutes opérations bancaires, financières, commerciales, industrielles, mobilières et immobilières pouvant se rattacher directement ou indirectement à l'objet social.

Son important réseau d'agences et de centres d'affaires lui permet d'offrir des produits et services à une clientèle variée dont les Grandes entreprises, les Particuliers haut de gamme en banque privée, les Institutionnels ainsi que les Particuliers et PME/PMI à fort potentiel.

Pour répondre efficacement aux attentes de sa clientèle et lui proposer une offre élargie et diversifiée, BGFIBank Gabon déploie ses activités au travers de 4 lignes métiers :

- Banque de Financement des Entreprises
- Banque Privée et Gestion d'Actifs
- Banque des Particuliers et des Professionnels
- Banque de détail.

BGFIBank Gabon pionnier en matière de certification qualité sur son marché domestique, a renouvelé en 2021 ses trois certifications ISO 9001 version 2015 pour son Système de Management de la Qualité ; ISO 14001 version 2015 pour son système de Management Environnemental et ISO 45 001 version 2018.

En outre, BGFIBank Gabon est aussi la première banque en Afrique Subsaharienne certifiée PCI-DSS, distinction qui couronne l'ensemble de mesures mises en œuvre afin de sécuriser les transactions exécutées sur sa plateforme monétique.



## 2. NOTES SUR LES PRINCIPES COMPTABLES

Les paragraphes suivants résument les principes comptables essentiels suivis dans l'établissement des états financiers.

### Présentation des comptes

La comptabilité de BGFIBank Gabon est tenue conformément aux règles et principes du plan comptable des Établissements de Crédits édictés par la Commission Bancaire des États de l'Afrique Centrale (COBAC).

### Opérations en devises

Les états financiers au 31 décembre 2021 ont été établis sur la base de la parité applicable à cette date conformément aux principes comptables généralement admis (1 euro = 655,957 francs CFA).

Les soldes bilanciaux libellés en devises ont été convertis au cours de clôture devise/franc CFA.

### Immobilisations

Les immobilisations sont comptabilisées au coût historique. Le coût historique comprend le coût d'achat et les frais accessoires liés à l'acquisition du bien (honoraires, frais divers...).

Les immobilisations sont amorties selon la méthode linéaire sur leur durée de vie estimée.

Les principaux taux appliqués sont les suivants :

Logiciels	25%
Constructions	5%
Matériel informatique	25%
Matériel de transport	20%
Mobilier de bureau	10%
Matériel de bureau	15%
Agencements et installations	10%

### Portefeuille titres

Les titres sont constitués d'obligations, d'actions et sont enregistrés à leur coût d'acquisition.

### Crédits à la clientèle

Les créances sont inscrites au bilan pour leur valeur nominale. Le règlement COBAC R-2018/01 relatif à la classification, à la comptabilisation et au provisionnement des créances en souffrance est applicable depuis le 1<sup>er</sup> janvier 2018, en remplacement du règlement COBAC R-2014/01.

Conformément aux instructions de la COBAC, les établissements de crédit répartissent leurs créances détenues en portefeuille en « créances saines », « créances sensibles » et « créances en souffrance ».

Les créances en souffrance sont constituées des créances immobilisées (créances directes sur l'État), de créances impayées (sommes non payées à l'échéance contractuelle) et créances douteuses (échéance impayée de plus de 180 jours pour les crédits immobiliers et 90 jours pour les autres crédits).

À l'instar des autres établissements de crédit locaux et sous régionaux, les créances sensibles ne figurent pas encore distinctement dans le bilan des banques au 31/12/2021. Les travaux initiés courant 2020 et visant leur identification, classification et comptabilisation se poursuivront en 2022.

Les règles de provisionnement introduisent :

- **Les provisions à caractère général** : elles portent sur l'encours global des créances saines, sensibles, immobilisées et impayées. Le taux annuel de dotation est fixé à 0,5% de l'encours global. Le montant des provisions à caractère général à atteindre est fixé à un minimum de 2% des créances brutes inscrites au bilan.

■ **Les provisions spécifiques** : elles sont constituées pour la couverture des créances douteuses et se répartissent comme suit :

- pour les créances non couvertes par des garanties éligibles : 50% la première année et 100% la deuxième année;
- pour les créances couvertes par des garanties éligibles : 25% la première année, 75% la deuxième année et 100% la troisième année.

Les créances douteuses font l'objet d'un provisionnement individuel en cours d'exercice. Ainsi, les dotations aux provisions spécifiques sont constituées pour chaque engagement.

Lors du déclassement en créances douteuses, les intérêts dus sont comptabilisés en hors bilan.

### Intérêts de retard

Les intérêts de retard ne sont comptabilisés que lorsqu'ils sont encaissés, conformément aux prescriptions réglementaires.

### Revenus du portefeuille titres

Les revenus des obligations sont enregistrés au fur et à mesure de leur encaissement.

### Indemnités de services rendus (ISR)

BGFIBank Gabon par le biais de sa maison mère BGFI Holding Corporation a souscrit en 2008 une police d'assurance auprès d'OGAR vie relative aux droits acquis par les salariés de la banque au titre de l'indemnité de service rendu.

L'indemnité de service rendu ne fait donc plus l'objet d'une provision mais donne lieu au paiement annuel d'une cotisation qui est calculée sur la base de la masse salariale du dernier exercice.

### Indemnité de Départ en retraite complémentaire

L'indemnité de Départ en Retraite Complémentaire (IDRC) est destinée aux salariés devant faire valoir leurs droits à la retraite. Cette indemnité est

versée au moment du départ effectif en retraite des collaborateurs au même titre que les droits légaux. Le total salaire brut et l'ancienneté du salarié dans l'institution bancaire constituent les éléments permettant de déterminer le coût de l'IDRC. Aucune provision n'a été constituée dans les comptes de BGFIBank Gabon pour couvrir les engagements de retraite due au titre des exercices engagés, avec un encours d'effectif de 530 salariés. BGFIBank Gabon constate la charge au moment du départ en retraite du salarié.

Au 31 décembre 2021, le solde de l'IDRC s'établit à **XAF 386 850 240**.

### Engagements hors bilan

Les engagements hors bilan sont constitués :

- des engagements en faveur de la clientèle (cautions, ouvertures de crédits documentaires, etc.);
- des engagements reçus de la clientèle (cautions, hypothèques, nantissements, délégations d'assurance décès, etc.). La valeur des garanties réelles est fonction de celle des biens auxquels elles sont rattachées, évaluée le plus souvent à dire d'expert;
- des engagements reçus des intermédiaires financiers (cautions, accords de refinancement, etc.);
- des valeurs affectées en garantie des opérations du marché monétaire;
- des engagements de crédit-bail.

### Autres informations

Impact de la persistance de la crise sanitaire Covid-19 sur les activités de BGFIBank Gabon :

Sans conteste, la pandémie de la Covid-19 avec l'apparition de nouveaux variants a « encore » été le principal fait marquant. Ces nouveaux variants couplés aux retards enregistrés dans le déploiement des campagnes vaccinales ont renforcé les incertitudes liées à la persistance de la crise sanitaire. De même que les signes de reprises affichés par l'économie nationale ont été entravés. On a notamment vu au niveau national le maintien des mesures gouvernementales de lutte contre la propagation de la Covid-19 (couvre-feu, port du masque obligatoire, restrictions de mobilité, confinement pour les voyageurs internationaux non

vaccinés, etc.). Ces mesures se sont avérées salutaires du point de vue sanitaire avec l'un des plus faibles taux de décès dus à la Covid-19 (303 décès).

Il faut également rappeler que la Covid-19 a frappé le Gabon au moment où il restaurait son cadre de politique macroéconomique. Les efforts consentis entre 2017 et 2019 avaient permis à l'économie nationale de rebondir, atteignant un taux de croissance de 3,9% en 2019.

Outre les mesures de santé publique appliquées, parmi lesquelles l'amélioration du dépistage, le traitement et la surveillance des cas positifs à la Covid-19, les pouvoirs publics ont mis en œuvre une politique spécifique pour soutenir les populations et relancer l'économie nationale. Les principales mesures phares de cette politique ont été les suivantes :

- Prise en charge des quittances d'eau et d'électricité des populations à faible revenu, ainsi que des coûts de transport des sociétés publiques;
- Mise en place d'un fonds pour appuyer les paiements de loyer et pour assurer la sécurité alimentaire;
- Création d'un fonds de chômage pour aider les employés du secteur privé en payant 50% à 70% de leurs salaires;

- Réduction de 50% des paiements d'impôts spécifiques effectuées par les PME / PMI;
- Création d'un guichet de financement en faveur des entreprises;
- Adoption d'un régime de report de dette par les entreprises;
- Allègement fiscal et soutien d'envergure pour les coûts de soins et santé des citoyens et des employés.

Mais en dépit de cette situation économique qui comporte encore des risques, le marqueur principal est que la bonne marche des activités de la banque est confirmée.

BGFIBank Gabon a su bâtir sa résilience sur des fondamentaux solides, avec un bilan d'une grande robustesse dont les capitaux permanents de plus de FCFA 175 milliards y compris des fonds propres globaux de FCFA 168 milliards. Cette solidité financière confère donc à la banque une marge de manœuvre sans égale au niveau sous régional, lui permettant de financer les principales opérations de grande envergure.



### 3. NOTES SUR LES ÉTATS FINANCIERS

Les chiffres sont exprimés en millions FCFA sauf indication contraire.

#### BILAN

3.1 Immobilisations incorporelles	Valeur brute	Amortiss.	2021 Val. nette	2020 Val. nette	Variation
Frais à étaler	4 440	-3 167	1 273	1 897	-624
Immobilisations inc. en cours	1 297		1 297	1 146	151
Fonds de commerce WU	1 449		1 449	1 449	0
Brevets et logiciels	2 215	-2 242	-27	12	-39
Marques et déposées	164		164	164	0
	<b>9 565</b>	<b>-5 409</b>	<b>4 156</b>	<b>4 668</b>	<b>-512</b>

Les variations à la baisse correspondent aux immobilisations totalement amorties sur la période.

3.2 Immobilisations corporelles	Valeur brute	Amortiss.	2021 Val. nette	2020 Val. nette	Variation
Terrains	6 480		6 480	4 945	1 535
Constructions	30 677	-6 420	24 257	7 081	17 176
Agencements, installations	16 476	-9 589	6 887	6 452	435
Matériel de transport	3 331	-2 274	1 057	867	190
Matériel de bureau	1 481	-1 142	339	344	-6
Matériel informatique	7 943	-5 382	2 561	3 548	-987
Mobilier de bureau	933	-522	412	131	281
Mobilier de logement	115	-60	55	43	11
Immobilisations corp. en cours	9 531		9 531	25 836	-16 306
Avances et acomptes	69		69	98	-29
	<b>77 036</b>	<b>-25 389</b>	<b>51 647</b>	<b>49 345</b>	<b>2 302</b>

La hausse des immobilisations correspond principalement à l'acquisition d'un terrain nu (Nomba domaine) de 1 535 MFCFA; aux agencements et installations de la période diminuée de la correction comptable des amortissements pratiqués sur 113 GAB non mis en service et l'acquisition de véhicules dans le cadre du programme car plan et du remplacement de véhicules de liaison.

3.3 Immobilisations financières	2021	2020	Variation
Obligations	3 042	6 084	-3 042
Actions	3 529	3 529	0
Dépôts et cautionnements	384	458	-74
	<b>6 955</b>	<b>10 071</b>	<b>-3 116</b>

Les actions se rapportent aux titres « BGFIBank Bénin » : MFCFA 3 429 et « BGF Services » : MFCFA 100. Les obligations se rapportent aux « Emprunt Obligataire République gabonaise » : MFCFA 3 042.

3.4 Crédits à la clientèle	2021	2020	Variation
Crédits à long terme	7 355	7 247	108
Crédits à moyen terme	580 051	613 174	-33 123
Crédits à court terme	67 692	11 321	56 371
Créances en souffrance	52 886	57 085	-4 199
Provisions pour créances douteuses	-49 647	-50 980	1 333
Comptes débiteurs de la clientèle	81 576	49 977	31 599
Autres sommes dues par la clientèle	28 256	30 831	-2 576
<b>ENGAGEMENTS NETS</b>	<b>768 168</b>	<b>718 655</b>	<b>49 513</b>

Les engagements nets s'améliorent de 49 513 MFCFA. Cette variation est portée essentiellement par les crédits à court terme 56 371 MFCFA et les comptes débiteurs de la clientèle 31 599 MFCFA.

3.5 Trésorerie actif	2021	2020	Variation
Titres de placement et de transaction	40 960	110 472	-69 513
Compte à terme auprès des correspondants	84 429	83 574	854
Compte à vue	102 214	77 737	24 477
- Comptes courants	93 133	69 567	23 566
- Caisse	9 080	8 170	910
	<b>227 602</b>	<b>271 784</b>	<b>-44 182</b>

Sur la période le solde de la trésorerie actif baisse de 44 182 MFCFA, conséquence du développement de l'activité de cession des titres publics sur le marché secondaire et du non renouvellement à l'échéance des titres publics détenus.



<b>3.6 Débiteurs divers et comptes de régularisation active</b>	<b>2021</b>	<b>2020</b>	<b>Variation</b>
Débiteurs divers	206	78	128
Comptes de régularisation	40 686	61 749	-21 063
Provisions sur débiteurs divers	0	0	0
	<b>40 892</b>	<b>61 827</b>	<b>-20 935</b>

Les comptes de débiteurs divers concernent pour l'essentiel les avances et acomptes sur frais généraux.

Les comptes de régularisation enregistrent essentiellement les valeurs présentées en compensation dont le solde s'établit à 16 692 MFCFA; les comptes de liaison pour 2 050; les impôts et taxes pour 6 280 MFCFA et les charges à payer et les produits perçus d'avance pour 10 256 MFCFA.

<b>3.7 Capitaux propres</b>	<b>2021</b>	<b>2020</b>	<b>Variation</b>
Capital	100 003	100 003	0
Prime d'émission	0	0	0
Prime de fusion	0	0	0
Réserve légale	20 001	9 291	10 710
Réserve ordinaire	0	0	0
Réserve facultative	0	0	0
Autres réserves	0	0	0
Report à nouveau	9 904	11	9 892
	<b>129 907</b>	<b>109 305</b>	<b>20 602</b>

Les capitaux propres (hors résultat de l'exercice) de BGFIBank Gabon ressortent à MFCFA 129 907 suite à la résolution n°2 COBAC/SO.2/2020 du 30 juillet 2020 relative à la suspension de distribution de dividendes aux titres des exercices 2020 et 2021.

<b>3.8 Écarts de réévaluation des créances</b>	<b>2021</b>	<b>2020</b>	<b>Variation</b>
	<b>6 000</b>	<b>6 000</b>	<b>0</b>

<b>3.9 Provisions pour risques et charges</b>	<b>2021</b>	<b>2020</b>	<b>Variation</b>
Provisions à caractère général	17 261	17 861	-600
Risques et charges	95	95	0
Litiges	468	468	0
Provisions relatives au personnel (ISR...)	0	85	-85
	<b>17 824</b>	<b>18 508</b>	<b>-685</b>

La variation à la baisse enregistrée sur les provisions pour risques et charges est due à la reprise de la provision à caractère général de 600 MFCFA combinée aux dotations des provisions pour litiges de 355 MFCFA.

<b>3.10 Dépôts de la clientèle</b>	<b>2021</b>	<b>2020</b>	<b>Variation</b>
Bons de caisse	8 923	8 409	514
Comptes à terme	365 875	350 455	15 419
Comptes créditeurs à vue	434 134	474 521	-40 387
Comptes d'épargne	16 382	15 486	896
Autres sommes dues à la clientèle	26 937	21 719	5 218
	<b>852 251</b>	<b>870 591</b>	<b>-18 340</b>

Les dépôts de la clientèle enregistrent une baisse de 18 340 MFCFA, concentrés sur les comptes créditeurs à vue (-40 387 MFCFA).

<b>3.11 Trésorerie passif</b>	<b>2021</b>	<b>2020</b>	<b>Variation</b>
Comptes à terme auprès des correspondants	16 541	8 999	7 541
Comptes à vue	20 919	16 696	4 223
	<b>37 459</b>	<b>25 695</b>	<b>11 764</b>

<b>3.12 Créiteurs divers et comptes de régularisation passif</b>	<b>2021</b>	<b>2020</b>	<b>Variation</b>
Créiteurs divers et comptes de régularisations	23 235	48 833	-25 598
Dettes fiscales et sociales	6 277	10 579	-4 302
Charges à payer	10 253	11 958	-1 705
	<b>39 764</b>	<b>71 370</b>	<b>-31 606</b>

## COMPTE DE RÉSULTAT

<b>3.13 Produits d'exploitation bancaire</b>	<b>2021</b>	<b>2020</b>	<b>Variation</b>
Intérêts sur opérations de trésorerie	2 771	2 883	-112
Intérêts sur opérations clientèle	52 673	42 212	10 461
Intérêts sur immobilisations financières	6 638	4 389	2 249
Commissions et produits de change	22 408	37 096	-14 688
	<b>84 490</b>	<b>86 580</b>	<b>-2 091</b>

<b>3.14 Produits accessoires</b>	<b>2021</b>	<b>2020</b>	<b>Variation</b>
Refacturation de frais divers	79	110	-31
Locations immobilières	53	16	37
Autres produits accessoires	129	88	41
	<b>260</b>	<b>214</b>	<b>46</b>

<b>3.15 Reprises de provisions</b>	<b>2021</b>	<b>2020</b>	<b>Variation</b>
Provisions devenues disponibles	4 845	3 988	857
Rentrées sur créances abandonnées	191	12	179
	<b>5 036</b>	<b>4 000</b>	<b>1 037</b>

<b>3.16 Autres produits</b>	<b>2021</b>	<b>2020</b>	<b>Variation</b>
Produits exceptionnels	119	253	-134
Produits sur exercices antérieurs	6 530	5 354	1 176
Reprise d'amortissements / exercices antérieures	669	104	565
Plus-value de cession	0	20	-20
	<b>7 317</b>	<b>5 730</b>	<b>1 587</b>

En dépit de la hausse de 10 461 MFCFA observée sur les intérêts sur opérations de la clientèle, on enregistre une baisse de 112 MFCFA sur les produits sur opérations de trésorerie et de 14 688 MFCFA sur les commissions et produits de change.

<b>3.17 Charges d'exploitation bancaire</b>	<b>2021</b>	<b>2020</b>	<b>Variation</b>
Charges sur opérations de trésorerie	700	180	520
Charges sur opérations clientèle	10 150	9 316	834
Commissions payées	4 417	4 240	177
	<b>15 268</b>	<b>13 736</b>	<b>1 531</b>

<b>3.18 Charges générales d'exploitation</b>	<b>2021</b>	<b>2020</b>	<b>Variation</b>
Dépenses administratives (fournitures consommées)	1 465	1 166	299
Transports et déplacements	1 011	936	75
Autres charges d'exploitation	20 898	18 711	2 187
Personnel	18 633	18 137	496
Impôts et taxes	967	680	287
	<b>42 975</b>	<b>39 629</b>	<b>3 345</b>

<b>3.19 Dotations aux amortissements et provisions</b>	<b>2021</b>	<b>2020</b>	<b>Variation</b>
Dotations aux provisions à caractère général	0	3 500	-3 500
Dotations aux provisions pour créances douteuses	2 398	2 837	-439
Dotations aux provisions pour risques et charges	673	44	629
Dotations aux provisions pour autres comptes de tiers	117	0	117
Dotations aux provisions pour comptes de trésorerie	0	0	0
Dotations aux amortissements	4 950	4 667	283
	<b>8 137</b>	<b>11 047</b>	<b>-2 910</b>

<b>3.20 Autres charges</b>	<b>2021</b>	<b>2020</b>	<b>Variation</b>
Pertes sur créances	959	42	917
Pertes exceptionnelles	771	564	207
Charges sur exercices antérieure	803	875	-72
Moins-values de cession			0
	<b>2 533</b>	<b>1 481</b>	<b>1 052</b>

L'augmentation des charges s'explique par les charges sur les opérations avec la clientèle, la bascule des projets bâtiments ERP et Historique, les reclassements catégoriels, le programme d'avancement automatique et les pertes sur créances.

<b>3.21 Engagements en faveur de la clientèle</b>	<b>2021</b>	<b>2020</b>
	<b>167 659</b>	<b>125 421</b>

Les engagements en faveur de la clientèle sont constitués des crédits documentaires à l'importation confirmés, et de diverses cautions (démarrage, bonne fin, douanes, marchés publics, etc.).

<b>3.22 Engagements en faveur des intermédiaires financiers</b>	<b>2021</b>	<b>2020</b>
	<b>35 071</b>	<b>36 454</b>

Ces engagements sont constitués essentiellement des autorisations de découverts accordées aux établissements financiers.

<b>3.23 Engagements reçus de la clientèle</b>	<b>2021</b>	<b>2020</b>
	<b>75 920</b>	<b>99 767</b>

<b>3.24 Engagements reçus des intermédiaires financiers</b>	<b>2021</b>	<b>2020</b>
	<b>94 216</b>	<b>75 188</b>

Ce poste enregistre les contre garanties reçues des intermédiaires financiers.

<b>3.25 Engagements en crédit-bail</b>	<b>2021</b>	<b>2020</b>
	<b>5 397</b>	<b>5 870</b>



## 4. AUTRES ÉVÉNEMENTS SIGNIFICATIFS

### Règlementaire

- Automatisation de la réserve obligatoire;
- Renforcement du dispositif règlementaire en matière de défaut d'apurement des dossiers de transfert;
- Notification de la Décision COBAC D-2021/302 portant prorogation et aménagement des mesures d'adaptation de la réglementation prudentielle applicable aux établissements assujettis de la COBAC;
- Mise au respect des entreprises extractives de la CEMAC avec la Réglementation des changes;
- Nomination de M. Maurice Christian OUANZIN en qualité de Secrétaire Général de la Commission Bancaire de l'Afrique Centrale (mandat de 5 ans);
- Nomination de M. Michel DZOMBOLA en qualité de Secrétaire Général Adjoint de la Commission Bancaire de l'Afrique Centrale (mandat de 5 ans).

### Organisationnel

- Fusion de la Direction de la monétique et du digital et la Direction de la Technologie;
- Conseil d'administration extraordinaire du 31 mai 2021 statuant sur le rapport de la mission COBAC relative à l'incidence de la pandémie de Covid-19 sur le portefeuille de crédit;

- Assemblée générale extraordinaire du 13 mai 2021 ayant approuvé l'augmentation du capital au profit des salariés de BGFIBank Gabon SA et des sociétés du Groupe situées sur le territoire Gabon.

### Prévisionnel

- Première réévaluation des notes de BGFIBank Gabon par l'Agence de notation Bloomfield Investment Corporation avec une confirmation des notes A+ à long terme (Note d'investissement), avec une perspective stable et A1+ à court terme (Note d'investissement), avec une perspective stable.

### Développement du Réseau d'agences

- Ouverture de l'agence Gamma;
- Finalisation des travaux du nouveau bâtiment de l'agence Léonis;
- Réalisation des travaux de la nouvelle Banque Privée.

### Déploiement de la Politique d'actionnariat salarié

- Le Conseil d'Administration a doté les salariés éligibles de 51 actions chacun et leur a offert l'opportunité de procéder à des souscriptions libres.

# LE RAPPORT DES COMMISSAIRES AUX COMPTES SUR LES ÉTATS FINANCIERS ANNUELS

## AU TITRE DE L'EXERCICE CLOS LE 31 DÉCEMBRE 2021

*Aux actionnaires de BGFIBank Gabon S.A.*

Mesdames, Messieurs,

En exécution de la mission qui nous a été confiée par votre Assemblée Générale Ordinaire, nous vous présentons notre rapport de commissaire aux comptes sur les états financiers de la société BGFIBank Gabon, S.A. pour l'exercice clos le 31 décembre 2021, sur :

- le contrôle des états financiers annuels de la société BGFIBank Gabon, S.A. tels qu'ils sont joints au présent rapport;
- les autres informations et les vérifications spécifiques prévues la loi et la réglementation bancaire.

### AUDIT DES ÉTATS FINANCIERS ANNUELS

#### Opinion

Nous avons effectué l'audit des états financiers annuels de la société BGFIBank Gabon, S.A., comprenant le bilan au 31 décembre 2021, le compte de résultat, les notes annexes aux états financiers y compris le résumé des principales méthodes comptables et d'autres informations complémentaires relatives aux états financiers. Ces états financiers annuels font ressortir un total bilan de FCFA 1 104 688 millions, des capitaux propres de FCFA 129 907 millions, non compris un bénéfice de l'exercice de FCFA 21 105 millions.

À notre avis, les états financiers annuels sont réguliers et sincères et donnent une image fidèle du résultat des opérations de l'exercice au 31 décembre 2021 ainsi que de la situation financière et du patrimoine de la société à la fin de cet exercice conformément aux règlements édictés par la COBAC et aux dispositions et principes généraux du Plan Comptable des Établissements de Crédit.

#### Fondement de l'opinion

Nous avons effectué notre audit selon les normes internationales d'audit (« ISA »), conformément aux dispositions du Règlement n°01/2017/CM/OHADA du 08 juin 2017 relatif à l'harmonisation des pratiques des professionnels de la comptabilité et de l'audit dans les pays membre de l'OHADA.

Les responsabilités qui nous incombent en vertu de ces normes sont plus amplement décrites dans la section « Responsabilités du commissaire aux comptes relatives à l'audit des états financiers annuels » du présent rapport.

Nous sommes indépendants de la société conformément au Code d'éthique des professionnels de la comptabilité et de l'audit édicté par le Règlement n°01/2017/CM/OHADA précité, et des règles d'indépendance qui encadrent le commissariat aux comptes et nous avons satisfait aux autres responsabilités éthiques qui nous incombent selon ces règles.

Nous estimons que les éléments probants que nous avons obtenus sont suffisants et appropriés pour fonder notre opinion d'audit.

#### Responsabilités du Conseil d'Administration relatives aux états financiers annuels

Les états financiers annuels ont été établis par la direction et arrêtés par le Conseil d'Administration du 26 mars 2021 sur la base des éléments disponibles à cette date dans un contexte évolutif de crise sanitaire liée au Covid-19, conformément aux règles et méthodes comptables prévues par les règlements COBAC.

Le Conseil d'Administration de la banque est responsable de l'établissement et la présentation sincère des états financiers annuels conformément aux directives pertinentes de la COBAC et des principes généraux du Plan Comptable des Établissements de Crédit (PCEC), ainsi que du contrôle interne qu'il estime nécessaire à l'établissement d'états financiers annuels ne comportant pas d'anomalies significatives, que celles-ci proviennent de fraudes ou résultent d'erreurs.

Lors de la préparation des états financiers annuels, il incombe au Conseil d'Administration et au Comité d'Audit d'évaluer la capacité de la banque à poursuivre son exploitation, de fournir, le cas échéant, des informations relatives à la continuité d'exploitation et d'appliquer le principe comptable de continuité d'exploitation, sauf si le Conseil d'Administration a l'intention de mettre la banque en liquidation ou de cesser ses activités ou s'il n'existe aucune autre solution alternative réaliste qui s'offre à elle.

Il incombe au Conseil d'Administration et au Comité d'Audit de surveiller le processus d'information financière de la banque.

### **Responsabilités des commissaires aux comptes relatives à l'audit des états financiers annuels**

Nos objectifs sont d'obtenir l'assurance raisonnable que les états financiers annuels pris dans leur ensemble ne comportent pas d'anomalies significatives, que celles-ci proviennent de fraudes ou résultent d'erreurs, et d'émettre un rapport d'audit contenant notre opinion.

L'assurance raisonnable correspond à un niveau élevé d'assurance, qui ne garantit toutefois pas qu'un audit réalisé conformément aux normes ISA permettra de toujours détecter toute anomalie significative existante. Les anomalies peuvent provenir de fraudes ou résulter d'erreurs et sont considérées comme significatives lorsqu'il est raisonnable de s'attendre à ce que, prises individuellement ou en cumulé, elles puissent influencer les décisions économiques que les utilisateurs des états financiers annuels prennent en se fondant sur ceux-ci.

Nos responsabilités pour l'audit des états financiers annuels sont décrites de façon plus détaillée dans l'annexe A du présent rapport des commissaires aux comptes.

### **AUTRES INFORMATIONS ET VÉRIFICATIONS SPÉCIFIQUES PRÉVUES PAR LA LOI ET LA RÉGLEMENTATION BANCAIRE**

La responsabilité des autres informations incombe au Conseil d'Administration. Les autres informations se composent des informations contenues dans le rapport de gestion, et des autres informations communiquées aux actionnaires.

Notre opinion sur les états financiers annuels, ne s'étend pas aux autres informations et nous n'exprimons aucune forme d'assurance que ce soit sur ces informations.

Dans le cadre de notre mandat de commissariat aux comptes, notre responsabilité est, d'une part, de faire les vérifications spécifiques prévues par la loi et les règlements, et ce faisant, à vérifier la sincérité et la concordance avec les états financiers annuels des informations données dans le rapport de gestion du Conseil d'Administration arrêté le 11 mars 2022, et dans les documents adressés aux actionnaires sur la situation financière et les états financiers annuels, et à vérifier, dans tous leurs aspects significatifs, le respect de certaines obligations légales et réglementaires. D'autre part, notre responsabilité consiste également à lire les autres informations et, par conséquent, à apprécier s'il existe une incohérence significative entre celles-ci et les états financiers ou la connaissance que nous avons acquise lors de l'audit, ou encore si les autres informations semblent comporter une anomalie significative.

Si à la lumière des travaux que nous avons effectués lors de nos vérifications spécifiques ou sur les autres informations, nous concluons à la présence d'une anomalie significative, nous sommes tenus de signaler ce fait.

Nous n'avons rien à signaler à cet égard.

Libreville, le 5 mai 2022

#### **Les Commissaires aux comptes :**

PricewaterhouseCoopers  
Anaclet Ngoua,  
Expert-comptable agréé Cemac

Ernst & Young  
Erik Watremez,  
Expert-comptable agréé Cemac



## ANNEXE A PORTANT RESPONSABILITÉS DU COMMISSAIRE AUX COMPTES RELATIVES À L'AUDIT DES ÉTATS FINANCIERS

Cette annexe fait partie intégrante de notre rapport de commissariat aux comptes.

Dans le cadre de nos diligences, nous nous conformons successivement :

- aux exigences des Normes Internationales d'Audit (« ISA »), conformément aux dispositions du Règlement n°01/2017/CM/OHADA du 08 juin 2017 relatif à l'harmonisation des pratiques des professionnels de la comptabilité et de l'audit dans les pays membre de l'OHADA, et;
- aux obligations spécifiques édictées par l'acte uniforme de l'OHADA relatif aux droits des sociétés commerciales et du GIE.

De manière plus détaillée,

- nous nous conformons aux règles d'éthique relatives à l'audit des états financiers annuels édictées par le Code d'éthique et de déontologie des experts-comptables du Gabon (le cas échéant, le Code de déontologie des professionnels comptables du Conseil des normes internationales de déontologie comptable [le code de l'IESBA]) et les règles d'indépendance qui encadrent le commissariat aux comptes;
- nous faisons preuve d'esprit critique qui implique d'être attentifs aux éléments probants qui contredisent d'autres éléments probants recueillis, aux informations qui remettent en cause la fiabilité de documents et de réponses apportées aux demandes de renseignements à utiliser en tant qu'éléments probants, aux situations qui peuvent révéler une fraude possible, aux circonstances qui suggèrent le besoin de mettre en œuvre des procédures d'audit en supplément de celles requises par les Normes ISA;

- nous faisons preuve de jugement professionnel lors de la conduite de l'audit en particulier pour les décisions portant sur le caractère significatif et le risque d'audit, la nature, le calendrier et l'étendue des procédures d'audit à mettre en œuvre pour satisfaire les diligences requises par les normes ISA et pour recueillir des éléments probants, le fait de déterminer si des éléments probants suffisants et appropriés ont été recueillis, et si des travaux supplémentaires sont nécessaires pour atteindre les objectifs des normes ISA et, par voie de conséquence, les objectifs généraux de l'auditeur, l'évaluation des jugements de la direction portant sur le suivi du référentiel comptable applicable, le fondement des conclusions tirées des éléments probants recueillis, par exemple l'appréciation du caractère raisonnable des évaluations faites par la direction lors de l'établissement des états financiers;

- nous préparons tout au long de l'audit une documentation qui fournisse une trace suffisante et appropriée des travaux, fondements de notre rapport d'audit et des éléments démontrant que l'audit a été planifié et réalisé selon les Normes ISA et dans le respect des exigences législatives et réglementaires applicables;

- nous identifions et évaluons les risques que les états financiers comportent des anomalies significatives, que celles-ci résultent de fraudes ou d'erreurs, concevons et mettons en œuvre des procédures d'audit en réponse à ces risques, et réunissons des éléments probants suffisants et appropriés pour fonder notre opinion. Le risque de non-détection d'une anomalie significative résultant d'une fraude est plus élevé que celui d'une anomalie significative résultant d'une erreur car la fraude peut

impliquer la collusion, la falsification, les omissions volontaires, les fausses déclarations ou le contournement du contrôle interne;

- nous recueillons, le cas échéant, des éléments probants suffisants et appropriés concernant le respect des dispositions des textes législatifs et réglementaires dont il est admis qu'elles ont une incidence directe sur la détermination des données chiffrées significatives enregistrées et l'information fournie dans les états financiers, mettons en œuvre des procédures d'audit spécifiques visant à identifier les cas de non-respect d'autres textes législatifs et réglementaires qui peuvent avoir une incidence significative sur les états financiers, et apporter une réponse appropriée aux cas avérés ou suspectés de non-respect des textes législatifs et réglementaires identifiés au cours de l'audit;

- nous fournissons également au Conseil d'Administration une déclaration précisant que nous nous sommes conformés aux règles de déontologie pertinentes concernant l'indépendance, et leur communiquons, le cas échéant, toutes les relations et les autres facteurs qui peuvent raisonnablement être considérés comme susceptibles d'avoir une incidence sur notre indépendance ainsi que les sauvegardes connexes. Parmi les points communiqués au Conseil d'Administration, nous déterminons quels ont été les plus importants lors de l'audit des états financiers de la période considérée : ce sont les points clés de l'audit. Nous décrivons ces points dans notre rapport, sauf si la loi ou la réglementation en empêchent la communication ou si, dans des circonstances extrêmement rares, nous déterminons que nous ne devrions pas communiquer un point dans notre rapport parce que l'on peut raisonnablement s'attendre à

ce que les conséquences néfastes de la communication de ce point dépassent les avantages qu'elle aurait au regard de l'intérêt public;

- nous prenons connaissance du contrôle interne de la société afin de définir des procédures d'audit appropriées aux circonstances, et non dans le but d'exprimer une opinion sur l'efficacité du contrôle interne de la société. Lorsque des faiblesses significatives sont identifiées, nous les communiquons à la direction, le cas échéant, au Conseil d'Administration;
- nous évaluons l'incidence sur l'audit des anomalies relevées et l'incidence sur les états financiers des anomalies non corrigées, s'il en existe. Nous les communiquons au niveau approprié de la direction, à moins que ceci ne lui soit interdit par la loi ou la réglementation;
- nous apprécions le caractère approprié des méthodes comptables retenues et le caractère raisonnable des estimations comptables faites par la direction, de même que des informations y afférentes fournies par cette dernière;
- nous apprécions la présentation d'ensemble, la structure et le contenu des états financiers, y compris les informations fournies dans les notes, et apprécions si les états financiers reflètent les opérations et événements sous-jacents d'une manière propre à donner une image fidèle;
- nous identifions les relations et des transactions avec les parties liées, que le référentiel comptable applicable établit ou non des règles en la matière, pour être en mesure de relever des

facteurs de risque de fraudes, s'il en existe, découlant de relations et de transactions avec les parties liées, qui sont pertinents pour l'identification et l'évaluation des risques d'anomalies significatives provenant de fraudes, et conclure, sur la base des éléments probants recueillis, si les états financiers, pour autant qu'ils soient affectés par ces relations et ces transactions sont présentés sincèrement ou ne sont pas trompeurs. En outre, lorsque le référentiel comptable applicable contient des règles concernant les parties liées, nous recueillons les éléments probants suffisants et appropriés pour déterminer si les relations et les transactions avec les parties liées ont été correctement identifiées et comptabilisées dans les états financiers et si une information pertinente les concernant a été fournie dans ceux-ci;

- nous recueillons les éléments probants suffisants et appropriés montrant que les événements survenus entre la date des états financiers et la date de notre rapport, nécessitant un ajustement des états financiers ou une information à fournir dans ceux-ci, ont fait l'objet d'un traitement approprié dans les états financiers conformément au référentiel comptable applicable;
- nous concluons quant au caractère approprié de l'utilisation par la direction du principe comptable de continuité d'exploitation et, selon les éléments probants recueillis, quant à l'existence ou non d'une incertitude significative liée à des événements ou situations susceptibles de jeter un doute important sur la capacité de la société à poursuivre son exploitation. Si nous concluons à l'existence d'une incertitude significative,

nous sommes tenus d'attirer l'attention des lecteurs de notre rapport sur les informations fournies dans les états financiers au sujet de cette incertitude ou, si ces informations ne sont pas adéquates, d'exprimer une opinion modifiée. Nos conclusions s'appuient sur les éléments recueillis jusqu'à la date de notre rapport;

- nous obtenons des déclarations écrites de la Direction Générale et, le cas échéant, du Conseil d'Administration, confirmant que celle-ci considère avoir satisfait à ses responsabilités relatives à l'établissement des états financiers ainsi qu'à l'exhaustivité des informations qui nous ont été fournies. En outre, nous confortons d'autres éléments probants relatifs aux états financiers ou à des assertions spécifiques contenues dans ceux-ci au moyen de ces déclarations écrites si nous estimons nécessaire ou si celles-ci sont requises par d'autres normes ISA;
- nous nous assurons, tout au long de l'audit, que l'égalité entre les associés est respectée, notamment que toutes les actions d'une même catégorie bénéficient des mêmes droits;
- nous devons signaler à la plus prochaine Assemblée Générale, les irrégularités et les inexactitudes relevées lors de l'audit. En outre, nous devons signaler au ministère public les faits délictueux dont nous avons eu connaissance au cours de l'audit, sans que notre responsabilité puisse être engagée par cette révélation;
- nous avons l'obligation du respect du secret professionnel pour les faits, actes et renseignements dont nous avons eu connaissance.

# CHAPITRE 3

## LE RÉSEAU DE BGFIBank GABON

### BGFIBank Gabon

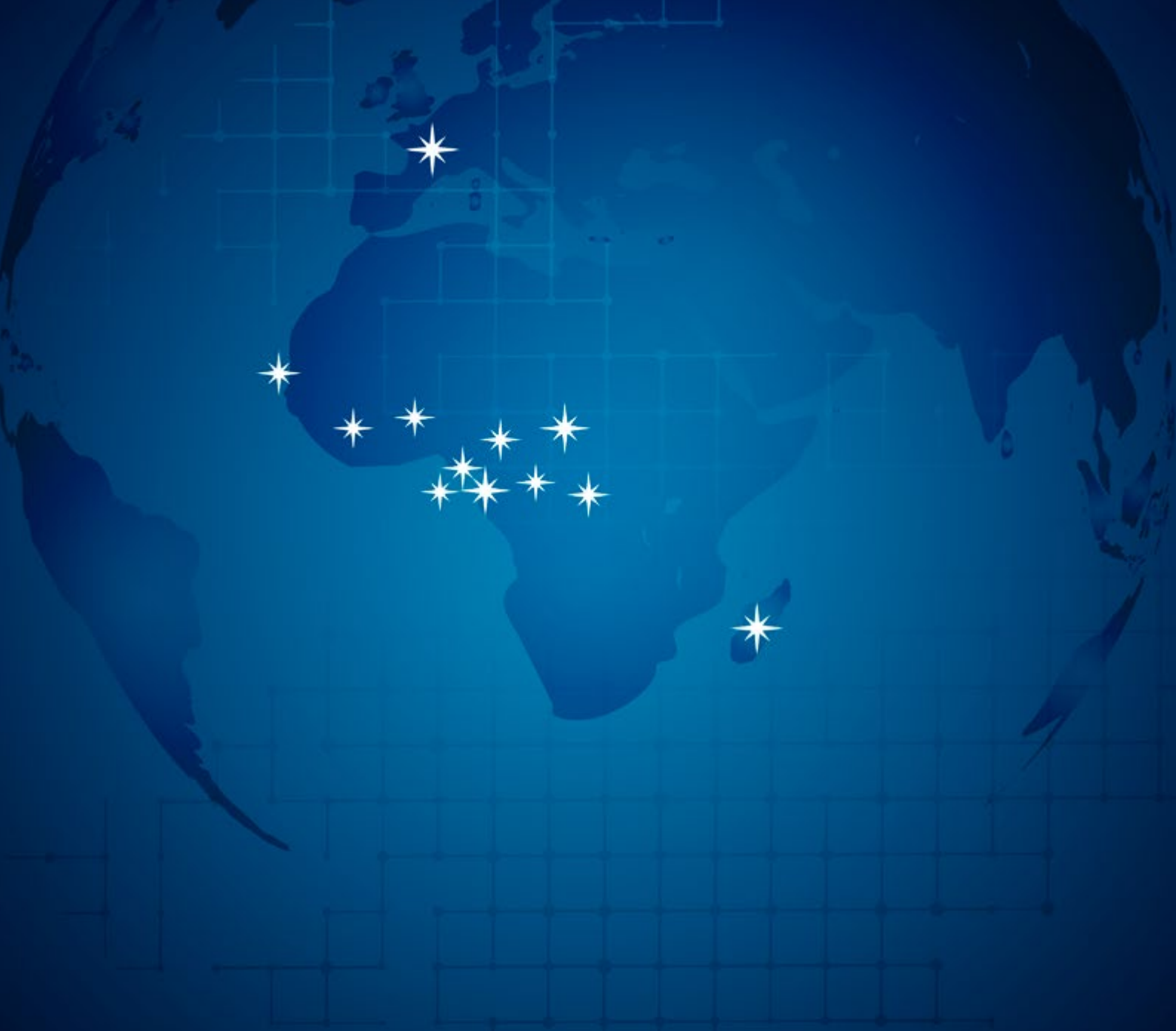
1295, boulevard de l'Indépendance • BP 2253 Libreville  
<https://bgfibankgabon.bgfi.com>

### ÉCOUTE - QUALITÉ - CLIENTS

Service Client : [ecq@bgfi.com](mailto:ecq@bgfi.com)  
 Tél. (+241) 11 79 61 50  
**Tél. court : 8188**

	POINTS DE VENTE	LOCALITÉ	ADRESSE
<b>BANQUE DES PARTICULIERS ET DES PROFESSIONNELS</b>	Agence Étoile Premium	Libreville	Centre-ville, Immeuble Premium
	Agence Étoile Océan	Libreville	Quartier Glass
	Agence Étoile Phénix	Libreville	Station Petro Gabon des Charbonnages
	Agence Étoile Orion	Owendo	Zone portuaire d'Owendo
	Agence Étoile Capella	Libreville	Carrefour SNI – Owendo
	Agence Étoile Pégase	Libreville	Avorebam – Carrefour Gigi
	Agence Étoile Neptune	Libreville	Okala
	Agence Étoile Altaïr	Port-Gentil	Centre-ville
	Agence Étoile Mercure	Franceville	Quartier Potos
	Agence Étoile Moanda	Moanda	Quartier commercial
	Agence Étoile Gaïa	Oyem	Quartier Nguema
	Agence Étoile Léonis	Lambaréné	Centre-ville
	Point Cash Centauri	Libreville	Quartier Louis
	Point Cash Gamma	Libreville	Zone industrielle d'Oloumi
Point Cash ADL	Libreville	Aéroport international de Libreville	
<b>BANQUE DE FINANCEMENT DES ENTREPRISES</b>	Centre d'affaires Persée	Libreville	Zone industrielle d'Oloumi
	Centre d'affaires Grenat	Libreville	Boulevard de l'Indépendance, Siège de BGFIBank Gabon
	Agence Céphée	Nkok	Zone Économique Spéciale de Nkok
	Centre d'affaires Fidis	Port-Gentil	Nouveau port de Port-Gentil
<b>BANQUE PRIVÉE ET GESTION D'ACTIFS</b>	Agence Étoile Eden	Libreville	Immeuble Dauphin, Feux rouges Batterie 4
	Agence Étoile Excellium	Libreville	Immeuble Dauphin, Feux rouges Batterie 4
	Agence Étoile Venus	Libreville	Boulevard de l'Indépendance, Siège de BGFIBank Gabon





50 ANS 1971 2021

*merci*



**BGFI Bank**  
*Votre partenaire pour l'avenir*